

Apstiprināta 2007.gada 31.janvāra Sabiles novada domes sēdē ar lēmumu „Par Sabiles novada Attīstības programmas apstiprināšanu”



Sabiles novada Attīstības programma

2007.

Saturs

Ievads.....	3
1. Teritorijas īss raksturojums.....	4
1.1 Ģeogrāfiskais stāvoklis.....	4
1.2. Vēstures raksturojums	5
1.3. Demogrāfiskās situācijas raksturojums.....	5
1.4. Izglītības raksturojums.....	5
1.5. Sociālās un veselības aprūpes raksturojums.....	6
1.6. Infrastruktūras raksturojums.....	6
1.7. Uzņēmējdarbības un tūrisma raksturojums.....	6
2. Sektoru analīze.....	7
2.1.Pašvaldība.....	7
2.2.Iedzīvotāji.....	15
2.3.Izglītība un sports.....	17
2.4.Kultūra.....	19
2.5.Infrastruktūra.....	21
2.6. Sociālā palīdzība un veselība.....	23
2.7. Vide.....	23
2.8. Uzņēmējdarbība un tūrisms.....	27
2.9. Drošība.....	30
2.10.Sabiedriskais sektors.....	31
2.11.Reliģiskās organizācijas.....	32
3. SVID analīze.....	33
4. Vīzija.....	35
5. Attīstības prioritātes.....	36
6. Attīstības mērķi.....	37
7. Stratēģiskais darbības plāns 2007.-2011.gadam.....	40
8. Ieteikumi teritorijplānojumam.....	43
9. Informācijas avoti.....	44

IEVADS

Sabiles novada dome 2005.gada.18.maijā pieņēma lēmumu par novada teritoriālpilnošuma izstrādāšanas uzsākšanu ar mērķi sekmēt ilgspējīgu un konkurētspējīgu Sabiles novada attīstību.

2006.gada 20.decembra novada domes sēdē Sabiles novada attīstības programma tika izskatīta 1. lasījumā. 2007. gada 31.janvārī Sabiles novada attīstības programma tika apstiprināta domes sēdē.

Sabiles novada attīstības programma 2007.-2019.gadam ir vietējās pašvaldības attīstības plānošanas dokuments, kurā aplūkota esošā situācija 10 nozaru griezumā: Pašvaldība, Iedzīvotāji, Izglītība un sports, Kultūra, Infrastruktūra, Sociālā palīdzība un veselība, Vide, Uzņēmējdarbība un tūrisms, Drošība, Sabiedriskais sektors. Tālāk tiek izvērtētas Sabiles novada stiprās un vājās puses, iespējas un draudi (SVID analīze), vīzija, teritorijas attīstības prioritātes un tās attīstības mērķi, uzdevumi šo mērķu sasniegšanai, stratēģiskais darbības plāns 2007.-2019. gadam un ieteikumi teritorijas plānojumam.

Sabiles novada attīstības programmas izstrādei tika iesaistīti pārstāvji no dažādām iestādēm, struktūrvienībām – vietējās Sabiles novada pašvaldības, valsts institūcijas, sabiedriskās organizācijas, uzņēmēji. Kopumā šī dokumenta sagatavošanā piedalījās vairāk kā 40 cilvēku. Sabiles novada dome izsaka pateicību visiem, kas piedalījās šī dokumenta tapšanā.

Sabiles novada attīstības programma 2007.- 2019.gadam ir dokuments, ko ieteicams aktualizēt saistībā ar administratīvi teritoriālo reformu un vietējo pašvaldību vēlēšanām.

1. TERITORIJAS ĪSS RAKSTUROJUMS

Sabiles novada teritorija izveidojusies 2000. gadā, apvienojoties Sabiles pilsētai un Abavas pagastam.

1.1. Ģeogrāfiskais stāvoklis

Sabiles novads atrodas Austrumkursas augstienes fizģeogrāfiskajā apgabalā. Augstienes pamatā ir asimetrisks pamatiežu pacēlums, ko veido dažāda vecuma augšdevona un jaunākie paleozoja un mezozoja nogulumieži – dolomītmerģeļi, dolomīti, smilšakmeņi, aleirolīti un māli.

Vissenākie pamatieži atsedzas Abavas senlejā, Imulas un Amulas lejtecē. Pamatiežus sedz kvartāra, galvenokārt ledāja un tā kušanas ūdeņu nogulumi, vietām māli un alerīti. To biezums vidēji 20 m.

Teritorijas pamatā aizņem dažādas ģenēzes lēzeni, viļņoti līdzenumi, kuros paceļas arī atsevišķi morēnu pauguri, kēmi, osi, drumlini.

Klimats mēreni vēss un mitrs. Vidējā temperatūra janvārī ir $-3,7\text{ }^{\circ}\text{C}$, jūlijā $+17,3\text{ }^{\circ}\text{C}$. Temperatūras summa aktīvajā veģetācijas periodā sastāda 1800-1900 $^{\circ}\text{C}$.

Sabiles novadā ir labi izveidots hidroģrāfiskais tīkls. Areālos, kur virszemes notece apgrūtināta, atrodas nelieli purvu masīvi. Tīrumos pamatā sastopamas velēnu vāji un vāji podzolētās augsnes, nelielās platībās sastopamas arī velēnu karbonātu augsnes.

Sabiles novads atrodas Kurzemes austrumu daļā, robežojoties ar Virbu, Lībagu un Ģibuļu pagastiem Talsu rajonā, Rendas un Kabiles pagastiem Kuldīgas rajonā, Kandavas novadu Tukuma rajonā, un Stendes pilsētu, Talsu rajonā.

Ap 45% no kopējās platības aizņem meži.

Sabiles novadā ir 1 smilts-grants atradne. - „Lielrežas” ar kopējo platību 4,44 ha un novērtētiem krājumiem ap 306,7 tūkst m^3 grants. Šo granti var izmantot ceļu būvē un remontā.

Sabiles novadā ir vairākas valsts nozīmes īpaši aizsargājamās dabas teritorijas – dabas parks, dabas liegums un vairāki aizsargājami dabas pieminekļi, tai skaitā 19 valsts nozīmes īpaši aizsargājamie koki.

Sabiles novada ģeopolitiskais stāvoklis, bagātais dabas un kultūras mantojums noteicis šīs teritorijas daļēju atrašanos īpaši aizsargājamā kultūrvēsturiskā teritorijā „Abavas ieleja” (izveidota ar MK rģkojumu Nr. 251, 02.07.1996), kas pazģstama kā „Kurzemes Šveice”. Tas ir radģjis gan attģstģbas priekšrocģbas, gan ierobeģojumiem. Abavas ieleja aptver Sabiles vēsturisko daļu un daļu no Abavas pagasta. Abavas ielejā ietilpst kultģrvģsturģskā un dabas mantojuma kopums, kas veidoģies kopš otrā gadu tģkstoģa pirms mģsu ēras un ir iekļauts Pasaulē 100 apdraudģtāko vietu vidģ. Tās izveidoģanas mģrģkis ir novģrst kultģrvģsturģskās vides un dabas degradģcģju, kā arī saglabātu nākamajām paaudzģm kultģras un dabas mantoģumu, veicinātu teritorģjas ilgspģģģgu attģstģbu, izģlģģbas un tģrisma attģstģbu un zinģtnģskās pģtnģcģbas darbu.

Sabiles novads ietilpst arī dabas parka „Abavas Senleja” teritorģjā. Dabas parka teritorģja aptver gan esoģo „Abavas Ieleja” teritorģju, ietverot visu Sabiles pģlsģtu un papildus esoģajam platģbas no Abavas pagasta.

1.2. Vēstures raksturojums

Sabiles vārds (Zabeln) pirmo reizi rakstos minēts 1253. gadā. Šeit atradās labi nocietināta kuršu pils un senpilsēta. Apmēram XIII-XIV gs. pie vācu feodāļu uzceltās pils izveidojās amatnieku un tirgotāju miests.

1817. gadā, pēc dzimtbūšanas atcelšanas un zemnieku brīvlaišanas, izveidojās pagasti kā zemnieku pašpārvaldes vienības. 1819. gadā pilskungu iecirkņi tika pārdēvēti par apriņķiem, pagastu zemes atdalīja no muižas zemēm. Pēc 1866. gada pagastu centri veidojās atsevišķi – ar pagastnamiem, skolām un nabagmājām.

Sākotnēji pastāvēja vairāki mazi pagasti, taču laika gaitā apriņķi un pagasti vairākkārt dalīti un pārdalīti.

1920. gadā, kad arī muižas zemes tika iekļautas valsts zemes fondā un sākās muižu zemju atsavināšana un kādreizējo kroņa muižu sadalīšana jaunsaimniecībās. Līdz 1940. gadam tagadējo Sabiles novada teritoriju veido Sabiles pilsēta, Valgales pagasts Abavas kreisajā krastā un Virbu pagasta daļa Abavas labajā krastā, kā arī nelielas daļas no agrākajiem Matkules, Kandavas un Kabiles pagastiem. Šajā laikā saimnieciskā dzīve pagastos attīstās. 1935. gadā Valgales pagasta teritorijā bija 185 saimniecības, darbojas ūdensdzirnavas un pārtikas preču tirgotavas, 6 klašu pamatskola. Virbos darbojas 6 klašu pamatskola, 4 klašu Zīles skola.

Pēc otrā pasaules kara Sabiles novada attīstību noteica vairāki procesi. Bijušajiem vecsaimniekiem noņēma zemi un sākās lauksaimniecības arteļu organizēšana. 1949. gadā beidzot pastāvēt apriņķiem un pagastiem, Valgales ciems tiek iekļauts jaunizveidotajā Kandavas rajonā. 1951. gadā Valgales ciemu likvidē, izveidojot Abavas ciemu.

Patreizējā Sabiles novada teritorija ir izveidojusies vairāku administratīvi teritoriālo izmaiņu rezultātā. 1954. gadā likvidē Zīles ciemu un pievieno Abavciema pagastam. 1959. g. likvidē Kandavas rajonu un Abavas ciema teritoriju pievieno Talsu rajonam. 1974. gadā Abavas ciemam pievieno daļu no Sabiles pilsētas. 1975. gadā daļu no Kuldīgas rajona Ģibuļu ciema un Rendas ciema.

1.3. Demogrāfiskās situācijas raksturojums

Sabiles novadā dzīvo 3219 iedzīvotāju (Sabiles novada Sociālā dienesta dati uz 01.10.2006.), tai skaitā 1489 iedzīvotāju ir apmetušies uz dzīvi Sabiles pilsētā. No kopējā iedzīvotāju skaita 2003 iedzīvotāju ir darba spējīgi (vīrieši 15-61, sievietes 15-59), 5,4% no darba spējīgo skaita ir bezdarbnieki.

1.4. Izglītības raksturojums

Sabiles novadā ir vairākas izglītības mācību iestādes, kas sniedz dažādas izglītības veidus:

1.4.1. tab. Izglītības iestāžu skaits pa izglītības veidiem

Izglītības veids	Sabiles pilsēta	Abavas pagasts
Pirmsskolas izglītība	1	1
Vispārējā pamatizglītība	1	
Vidējā izglītība	1	
Profesionālā un profesionālās ievirzes izglītība		
Speciālā izglītība		
Interesešu izglītība	2	

Vērtējot situāciju Sabiles novadā, Sabiles pilsētā ir nodrošināta pamatskolas un vidusskolas izglītība.

Sabiles vidusskolā tiek nodrošināta pieaugušo tālākizglītība. Apmācības norit dažādu kursu veidā – lauksaimniecības kursi, datoru apmācības kursi, autovadītāju apmācības kursi.

Novada bērniem ir iespēja mācīties Sabiles mūzikas un mākslas skolā.

1.5. Sociālās un veselības aprūpes raksturojums

Sociālās aprūpes funkcijas tiek realizētas pēc četrām programmām – informācijas un pabalstu programma, mājas un institūciju aprūpes programma, rehabilitācijas programma un ģimenes aprūpes programma.

Sabiles novada dome sociālās aprūpes darba uzlabošanā sadarbojas ar Kandavas novada Sociālās palīdzības centru un Talsu rajona krīžu centru

Veselības aprūpi Sabiles novadā nodrošina pašvaldības uzņēmums SIA “Sabiles veselības centrs”

1.6. Infrastruktūras raksturojums

Kopējā novada teritorija ir 165 km², tā administratīvais centrs – Sabiles pilsēta – atrodas 110 km no Rīgas un 105 km no Ventspils.

Teritoriju šķērso valsts nozīmes autoceļš Rīga-Kuldīga. Sabiles novadā ir izvērsti plaši ceļu tīkls, lai gan ceļu kvalitāte neatbilst mūsdienu prasībām.

Sabiles pilsētā, pāri Abavas upei, atrodas tilts, kuram 1992.g. veikta pilna rekonstrukcija.

Abavas upe ar pietekām Rambule, Svete, Milzava un Veģupe ģeogrāfiski vieno Sabiles novadā esošo pagastu un pilsētu.

1.7. Uzņēmējdarbības un tūrisma raksturojums

Galvenie nodarbošanās veidi – lauksaimniecība, mežizstrāde, kokapstrāde, preču tirdzniecība un tūrisms. Pamatā iedzīvotāji ir nodarbināti (pašnodarbināti) zemnieku saimniecībās, dažādos uzņēmumos Sabiles pilsētā un ārpus tās.

Sabiles novads ir iecienīta vieta atpūtai dabā. Iecienītākās atpūtas vietas tūrismam Sabiles novadā ir:

Sabiles pilsētas vēsturiskais centrs ar Kuršu pilskalnu un Vīnalkalnu.

Pedvāles brīvdabas mākslas muzejs.

Sabiles novada muzejs Valgalē

Abavas rumba.

2. SEKTORU ANALĪZE

Sabiles novada attīstības perspektīvas tiek aplūkotas no dažādu sektoru analīzes:

- pašvaldība;
- iedzīvotāji;
- izglītība un sports;
- kultūra;
- infrastruktūra;
- sociālā palīdzība un veselība;
- vide;
- uzņēmējdarbība un tūrisms;
- drošība;
- sabiedriskais sektors.

Pamatā informācija ir apkopota par Sabiles novadu kopumā. Pašreizējo situāciju sektoru analīzē par katras administratīvās teritorijas vienību atsevišķi pielieto gadījumos, lai pilnīgāk atainotu attiecīgā sektora analīzi.

2.1. Pašvaldība

Pašvaldības iedzīvotāju pārstāvību nodrošina to ievēlēts pašvaldības lēmējorgāns-dome, kas pieņem lēmumus, nosaka pašvaldības institucionālo struktūru, lemj par autonomo funkciju un brīvprātīgo iniciatīvu īstenošanu un par kārtību, kādā nodrošina pašvaldībai deleģēto valsts pārvaldes funkciju izpildi, izstrādā un izpilda pašvaldības budžetu. Sabiles novada dome atbilstoši kompetencei ir atbildīga par pašvaldības institūciju tiesisku darbību un finanšu līdzekļu izlietojumu.

Likuma "Par pašvaldībām" 15.pantā ir noteiktas pašvaldību pastāvīgās funkcijas:

Pagastu un pilsētu pašvaldību kompetencē ir valsts vietējās pārvaldes un sociāli ekonomiskās, kā arī kultūras un izglītības veicināšanas funkcijas, bet to pienākums it īpaši ir:

- 1) organizēt iedzīvotājiem komunālos pakalpojumus ;
- 2) gādāt par savas administratīvās teritorijas labiekārtošanu un sanitāro tīrību;
- 3) uzturēt vietējas nozīmes īpaši aizsargājamās dabas objektus, noteikt kārtību, kādā; izmantojami publiskā lietošanā esošie meži un ūdeņi.;
- 4) gādāt par izglītību un rūpēties par kultūru ;
- 5) veicināt iedzīvotāju primāro veselības aprūpi;
- 6) nodrošināt sociālo palīdzību;
- 7) kārtot adopcijas, aizbildnības un aizgādības lietas;
- 8) sniegt palīdzību iedzīvotājiem dzīvokļa jautājumu risināšanā;
- 9) sekmēt uzņēmējdarbību savā administratīvajā teritorijā;
- 10) rūpēties par bezdarba samazināšanu;
- 11) gādāt par sabiedrisko kārtību, apkarot žūpību un netiklību;

- 12) saskaņā ar attiecīgās administratīvās teritorijas attīstības plānu noteikt tās apbūves kārtību;
- 13) veikt civilstāvokļa aktu reģistrāciju;
- 14) savākt un sniegt valsts statistikai nepieciešamas ziņas.

Sabiles novada domes administratīvais centrs atrodas Sabiles pilsētā. Sabiles novada pašvaldības iestādes ir:

Sabiles pilsētas pirmsskolas izglītības iestāde „Vīnodziņa”;

Sabiles vidusskola;

Valgales sākumskola;

Sabiles mūzikas un mākslas skola;

Sabiles novada Kultūras nams;

Sabiles novada domes pašvaldības aģentūra „Sabile”;

Sabiles bērnu bibliotēka;

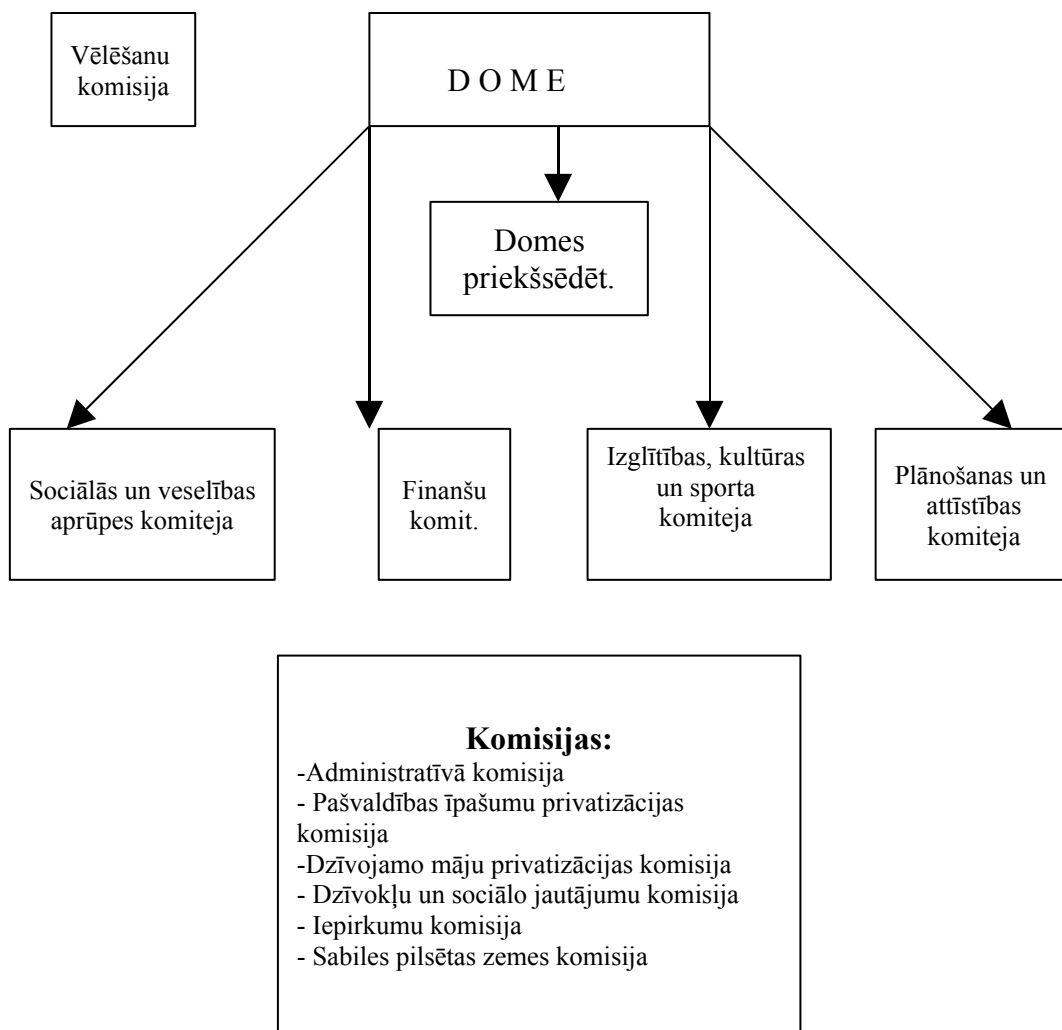
Sabiles novada bibliotēka;

Abavas bibliotēka.

Sabiles novada domei ir finanšu līdzdalība uzņēmumā: Sabiles novada pašvaldības SIA „Sabiles veselības centrs”

Sabiles novada domē uz 01.12.2006. strādā 20 darbinieki.

Pēc attēlā 2.1.1. attēlotā struktūra norāda lēmējvaras struktūru Sabiles novada pašvaldībā. Šajā struktūrā Sabiles novada domē tiek izskatīti dažādi iedzīvotāju jautājumi un pašvaldības attīstības jautājumi, tiek pieņemti lēmumi.

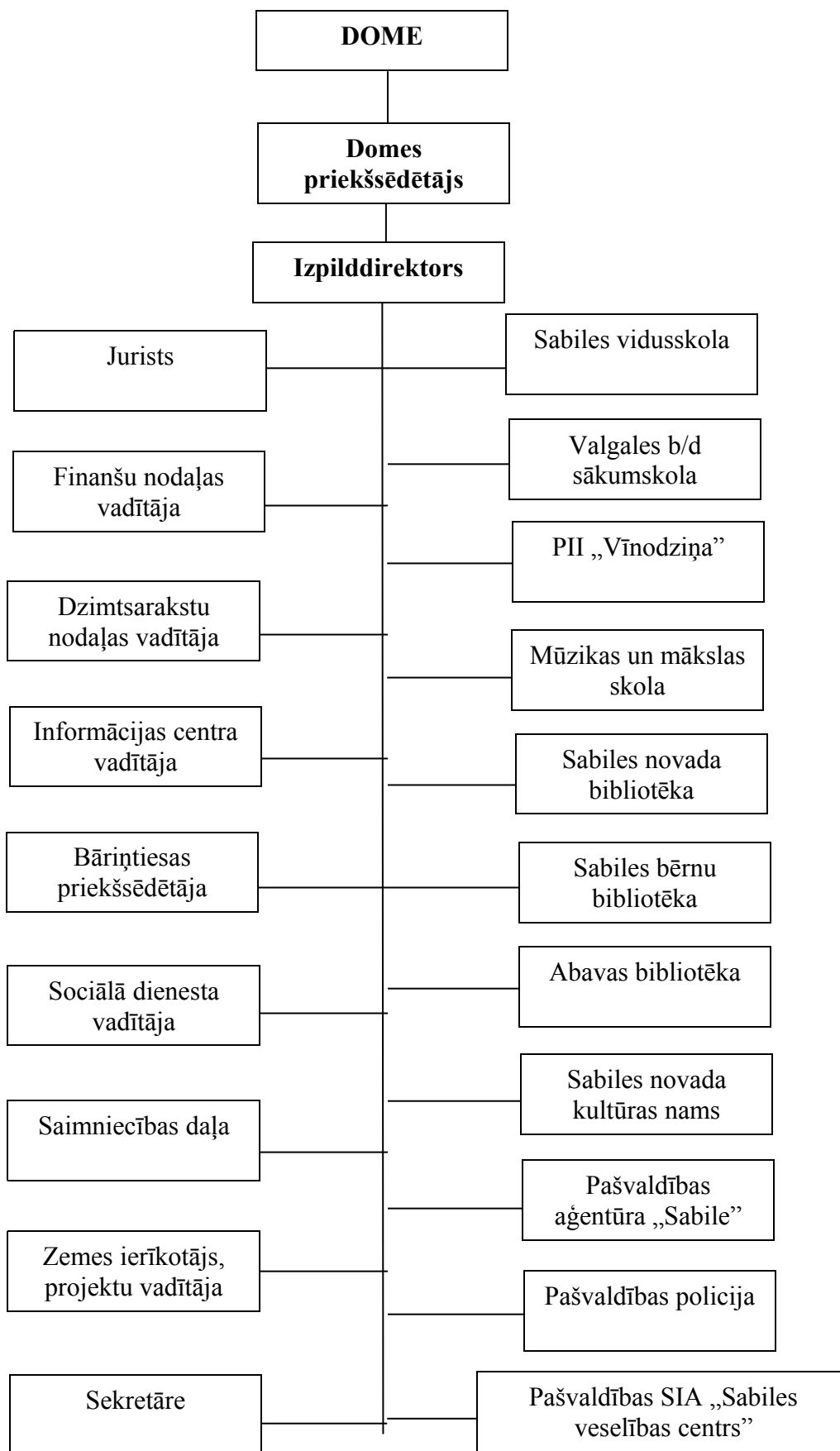


2.1.1.att. Lēmējvaras struktūra Sabiles novada domē

Deputātu komiteju darbība norit periodiski 1 reizi mēnesī, kur tiek izskatīti dažādi ar pašvaldību saistīti jautājumi, tai skaitā iedzīvotāju iesniegumi. Jautājumu izskatīšanas virzība un lēmumu pieņemšanas kārtība ir noteikta saskaņā ar Sabiles novada domes nolikumu.

Ir izveidotas komisijas, kuras nodrošina dažādu specifisku jautājumu izskatīšanu un lēmumu pieņemšanu, ņemot vērā konkrēto jautājumu specifiku un komisiju darbības biežumu.

Pēc attēlā 2.1.2. izveidotās struktūras tiek nodrošinātas nepieciešamās pašvaldības izpildvaras funkcijas pa nodaļām. Pārējās nepieciešamās pašvaldības izpildvaras funkcijas nodrošina Sabiles novada domes pakļautās iestādes (skatīt iepriekš) un citi galvenie speciālisti.



2.1.2. att. Izpildvaras struktūra Sabiles novada pašvaldībā

Pašvaldības finansiālā darbība

Likumā "Par budžetu un finanšu vadību" ir teikts, ka budžets ir pašvaldības finansiālās darbības un vadības pamatā.

Sabiles novada pašvaldības budžets sastāv no pamatbudžeta un speciālā budžeta.

Pamatbudžets ir budžeta daļa, kuru veido dotācija no vispārējiem ieņēmumiem, dotācija īpašiem mērķiem, ieņēmumi no maksas pakalpojumiem un citi pašu ieņēmumi, ārvalstu finanšu palīdzība, izdevumi, kurus paredzēts segt no šiem ieņēmumiem, kā arī valsts budžeta aizdevumu atmaksas.

Speciālais budžets ir budžeta daļa, kuru veido īpašiem mērķiem iezīmēti ieņēmumi, ārvalstu finanšu palīdzība, ziedojumi un dāvinājumi naudā vai natūrā, kā arī izdevumi, kurus paredzēts segt no šiem ieņēmumiem vai arī aizņēmuma no valsts pamatbudžeta.

Pašvaldības budžets katram saimnieciskajam gadam ietver visus pašvaldību iekasētos vai saņemtos ieņēmumus un aizņēmumus, kurus pašvaldība apropriē pašvaldības mērķiem.

Sabiles novada budžeta ieņēmumus veido:

- 1) atskaitījumi no valsts nodokļiem
 - iedzīvotāju ienākuma nodoklis;
 - patentu maksas;
 - nekustamā īpašuma nodoklis;
 - azartspēļu nodoklis;
- 2) valsts un pašvaldības nodevas;
- 3) valsts budžeta dotācijas un mērķdotācijas:
 - pirmsskolas izglītības iestāžu piecgadīgo un sešgadīgo bērnu apmācībai nodarbināto personāla darba samaksai un valsts sociālās apdrošināšanas obligātajām iemaksām, no tiem - pirmsskolas izglītības iestādei "Vīnodziņa" un Valgales sākumskolai
 - Sabiles mākslas skolas pedagogiskā personāla darba samaksai un valsts sociālās apdrošināšanas obligātajām iemaksām;
 - mērķdotācijas investīcijām;
- 4) dotācijas no pašvaldību finanšu izlīdzināšanas fonda;
- 5) norēķini ar pašvaldību budžetiem:
 - par izglītības iestāžu sniegtajiem pakalpojumiem;
- 6) maksājumi par iestāžu sniegtajiem maksas pakalpojumiem:
 - maksa par izglītības pakalpojumiem
 - ieņēmumi no dokumentu izsniegšanas un kancelejas pakalpojumiem;
 - ieņēmumi par nomu un īri;
 - ieņēmumi no pārējiem budžeta iestāžu maksas pakalpojumiem;
- 7) ieņēmumi no pašvaldības īpašuma iznomāšanas vai izīrēšanas

- 8) ģiņšuma pārdošanas;
- 9) pārējie nodokļu ieņēmumi:
 - ieņēmumi no dzīvoķļu un komunāļajiem pakalpojumiem
 - pārējie ieņēmumi;
- 10) citi ar likumu noteikti ieņēmumi.

Pašvaldības ieņēmumi

Sabiles novada pašvaldības budžeta ieņēmumi uz 2006. gadu bija plānots 913227 Ls, 2005. gadā - 827827 Ls, 2004. gadā – 691629 Ls.

2.1.3. tab. Sabiles novada pašvaldības budžeta ieņēmumi, Ls

Ieņēmumu pozīcija	2006. gads	2005. gads	2004. gads
PAMATBUDŽETS	913227	827827	691629

Pēc līdzšinējā izlīdzināšanas sistēmas modeļa pašvaldībām ir nepietiekošs finansējums pastāvīgajām funkcijām, īpaši tām, kuras vērstas uz atbalstu uzņēmējdarbības (iekļaujot tūrisu) attīstībai – infrastruktūras sakārtošana, uzņēmējdarbības atbalsta struktūru izveidošana. Atbalsts uzņēmējdarbības attīstībai nākotnē palielinātu pašvaldības ieņēmumu bāzi. Pašvaldībām grūti plānot ilgtermiņa finansu attīstību, nespējot prognozēt finansu resursus ilgstošam laika periodam.

Gan pēc budžeta ieņēmumu summas, gan procentuāli, ir vērojamas lielas svārstības kopējā budžeta ieņēmumu sadalījumā. Salīdzinot ar iepriekšējiem gadiem, pamatbudžeta ieņēmumi katru gadu pieaug vidēji par 10-15%.

Nodokļu ieņēmumi ir stabili pašvaldības pamatbudžeta ieņēmumi. Nodokļu ieņēmumus sastāda:

- iedzīvotāju ienākumu nodoklis;
- nekustamā ģiņšuma nodoklis.

Nodokļu ieņēmumu pieaugums ir panākts uz iedzīvotāju ienākumu nodokļa rēķina, kas sastāda aptuveno 75% no kopējiem nodokļu ieņēmumiem. Savukārt nekustamā ģiņšuma nodokļa ieņēmumi svārstās. Kā iemesls tam ir nekustamā ģiņšuma nodokļa savlaicīga nenomaksāšana.

Nenodokļu ieņēmumi katru gadu pieaug, bet ir ļoti nepastāvīgi ienākumi un sastāda mazāk par 10% no kopējiem ieņēmumiem.

Pašvaldības izdevumi

Sabiles novada pašvaldības izdevumi katru gadu, tāpat kā ieņēmumi, pieaug. Pašvaldības naudas izdevumi tiek skatīti pēc naudas plūsmas principa, kas precīzāk atspoguļo reālos Sabiles novada pašvaldības izdevumus.

2.1.4.tab. Sabiles novada pašvaldības budžeta izdevumi pa pozīcijām, Ls

Izdevumu pozīcijas	2006. gadā	2005. gadā	2004. gadā
Pamatbudžets	1247436	790796	569218

Salīdzinot Sabiles novada budžeta ieņēmumu pieaugumu ar izdevumu pieaugumu, tad šie rādītāji ir līdzīgi. Procentuāli izdevumi pieaug mazliet straujāk nekā ienākumi.

2.1.5.tab. Sabiles novada pamatbudžeta izdevumu projekts 2006.gadam

Pašvaldība	39230
Dzimtsarakstu nodaļa*	6676
Jauniešu centrs*	288
Finanšu nodaļa*	29551
Informācijas centrs*	17989
Bāriņtiesa*	6494
Zemes ierīkotājs, plānošana	12767
Saimniecības daļa	24109
PII "Vīnodziņa" *	53132
Mūzikas un mākslas skola*	42871
Sabiles vidusskola*	89867
Sporta halle	216308
Valgales sākumskola*	22101
Valsts budžeta atmaksa	28172
Savstarpējie norēķini izglītība	15633
Sabiles nov. vēlēšanu komisija	0
Kultūras nams*	34907
Bērnu bibliotēka*	12897
Novada bibliotēka*	12967
Abavas bibliotēka*	5815
Sociālais darbinieks*	8668
Sociālie pabalsti	11960
Savstarpējie norēķini sociālajiem pakalpojumiem	4880
Veselība	23145
Nodarbinātības valsts dienests*	17000
P/A "Sabile"*	175872
Sabiedriskā kārtība*	12483
Baznīca	120
Sports*	5652
Nepabeigtā celtniecība ,juntu remonts	25000
Būvvalde *	2292
Rezerves fonds	17699
Komisijas komitejas	9105
Lauku uzņēmējdarbības konsultants	3880
Teritoriālās reformas attīstības plānošana	3500
Līdzfinansējums projektiem	3000
Siltumtrase ,attīrīšanas iekārtu kapitālais remonts	100000
KOPĀ	1096030

Sabiles pašvaldības pamatbudžets tiek sadalīts atbilstoši pašvaldības lēmējvaras apstiprinātajam budžetam, ņemot vērā jau iepriekš noteiktās prioritātes. Kā galvenā prioritāte ir minama izglītība.

Sadarbība

Lai nodrošinātu informatīvo saikni ar Sabiles novada iedzīvotājiem, Sabiles novada pašvaldībā ir izveidojusi veiksmīgu sadarbību ar Talsu rajona avīzi. Reizi mēnesī iznāk Sabiles novada laikraksts ar novada aktualitātēm "Sabiles Novada Vēstnesis".

Ir izveidota Sabiles novada mājas lapa Internetā, tajā regulāri tiek ievietota jaunākā informācija.

Domē pieņemtie lēmumi, sēžu protokoli ir pieejami ne tikai domē, bet arī bibliotēkā, izlasāmi Sabiles novada mājas lapā www.sabile.lv

Katru pirmdienu domes priekšsēdētājam un izpilddirektoram ir pieņemšanas, kad katrs iedzīvotājs var izteikt savas domas un vēlmes, ierosinājumus un iebildumus.

Regulāri tiek rīkotas iedzīvotāju sapulces pilsētā un pagastos. Tad pašvaldības pārstāvji informē par tā brīža aktualitātēm, plāniem un uzklausa iedzīvotājus.

Sabiles novada pašvaldība ir izveidojusi sadarbību ar dažādām sabiedriskām organizācijām:

- biedrība "Pedvāle";
- pensionāru biedrība "Dālija";
- Sabiles aprūpes fonds "Kalme";
- biedrība "Sabiles jauniešu centrs";
- biedrība "Vīnoga";
- Sabiles novada amatnieku centrs;
- biedrība „Sabiles novada nacionālais kultūras centrs”;
- Romu apvienība "Mēnessgaisma".

Sadarbība izpaužas finansiāla atbalsta sniegšanā organizācijas darbības nodrošināšanai un kopīgu pasākumu organizēšanā.

Sabiles novada dome nodrošina valsts pārvaldes institūciju darbu savā administratīvajā teritorijā:

- Talsu rajona Sabiles policijas iecirknis;
- VUGD Sabiles postenis

Sabiles novada dome dažādu jautājumu kārtošanai sadarbojas ar attiecīgās nozares ministriju.

Latvijā mūsu sadraudzības pašvaldības ir Talsu pilsēta, Rendas un Ģibuļu pagasti, Kandavas novads, Abavas ielejas attīstības centrs.

Biedrība "Abavas ielejas attīstības centrs" ir saņēmusi Eiropas Sociālā fonda un Latvijas valsts budžeta finansējumu, lai īstenotu projektu "Abavas ielejas pašvaldību un NVO kapacitātes stiprināšana Eiropas Sociālā fonda pasākumu ieviešanai". Tas nozīmē, ka ir piešķirti līdzekļi, lai apmācītu tos pašvaldību un nevalstisko organizāciju darbiniekus, kas jaunajā programmēšanas periodā gatavojas rakstīt un īstenot ESF projektus. Apmācības ilgst no novembra līdz nākamā gada janvārim, tajās iekļauti semināri par vairākām tēmām: grāmatvedības pamati, projekta pieteikumu sagatavošana un budžeta sastādīšana, projektu vadība, darba likumdošana, interešu konflikti un to novēršana, iepirkuma procedūru

piemērošana. Projekts paredz, ka mācības uzsāks cilvēki bez priekšzināšanām grāmatvedībā un projektu vadībā. Savukārt semināru cikla noslēgumā apmācību dalībnieki būs gatavi patstāvīgi rakstīt projektus, realizēt tos, veikt grāmatvedības uzskaiti un sagatavot atskaites par projektu realizāciju.

Projekts paredzēts Kandavas novada, Sabiles novada, Rendas pagasta un Ģibuļu pagasta pašvaldībām, pašvaldību iestādēm, nevalstiskajām organizācijām. Pieteikšanās termiņš ir pagarināts, un "Abavas ielejas attīstības centrs" gaidīs interesentus katru piektdienu, Sabiles vidusskolā, plkst. 10.00.

Sabiles novada pašvaldība ir noslēgusi starptautisku sadarbības līgumu par sabiedrības attīstības procesu veicināšanu un saprašanos starp tautām ar Heino/Raalte pašvaldību Nīderlandē. Līdzšinējā sadarbība kopš 1992.gada galvenokārt ir notikusi 2 virzienos:

1) tiek īstenoti dažādi kultūras apmaiņas un pieredzes apmaiņas projekti, bijušas vairākas sadarbības partneru vizītes abās sadraudzības pašvaldībās;

2) sadarbības partneri no Heino šo gadu gaitā ir snieguši daudzpusīgu finansiālu un materiālu palīdzību dažādām Sabiles iestādēm. Pārsvārā šī palīdzība tiek sniegta, pateicoties fonda „Heino-Sabile” veiktajām aktivitātēm finanšu līdzekļu piesaistīšanā (no ziedotājiem, dažādiem fondiem, Overijselas Provincēs, baznīcas u.c.) un dažādu materiālo vērtību (humānās palīdzības) ziedojumu vākšanā un nogādāšanā uz Sabili. Pateicoties šai sadarbībai ir īstenoti vairāki nozīmīgi projekti – atklāta Sabiles aprūpes biedrība „Kalme”, bērnu rotaļu istaba Sabiles bērnu bibliotēkā, veikti mēbeļu un inventāra uzlabojumi PII „Vīnodziņa”, ierīkota moderna virtuve SAC „Veģi”, kā arī citi nozīmīgi veikumi.

2.2. Iedzīvotāji

Sabiles novadā uz 01.10.2006. dzīvo 3219 iedzīvotāju, tai skaitā 1489 iedzīvotāju ir apmetušies uz dzīvi Sabiles pilsētā. Salīdzinot ar iepriekšējiem gadiem, iedzīvotāju skaits ir samazinājies.

2.2.1tab. Iedzīvotāju skaits Sabiles novadā

Gads	Iedzīvotāju skaits
2002	2929
2004	3324
2005	3399
2006	3219

Ņemot vērā, ka ir pietiekami daudz cilvēku, kuriem īpašumu un pieraksta adrese ir Sabiles novadā, var uzskatīt, ka iedzīvotāju skaits Sabiles novadā ir stabils.

2005. gadā ir dzimuši 24 cilvēki, miruši ir 48 cilvēki. 2006.gadā dzimuši 15 cilvēki, miruši 32 cilvēki.

Mīrušo pensijas vecuma iedzīvotāju skaitā ir 49 sievietes ar vidējo vecumu 79,6 gadi un 33 vīrieši ar vidējo vecumu 73,2 gadi. Darba spējas vecumā mirušo iedzīvotāju skaitā ir 6 sievietes ar vidējo vecumu 45,2 gadi un 8 vīrieši ar vidējo vecumu 45,9 gadi.

Nāves iemesli galvenokārt ir saslimšana ar onkoloģiskām, sirds un asinsvadu slimībām.

2006. gadā Sabiles novadā bija reģistrēti pavisam 16 jaundzimušie - 9 zēni un 7 meitenes.

2.2.2.tab. Jaundzimušo skaits Sabiles novadā

Bērni	2005.	2006. 10.mēnešos
zēni	12	9
meitenes	12	7

Lai gan demogrāfiskā situācija Sabiles novadā nav krasi samazinājusies, ir pamats aizdomām, ka iedzīvotāju skaits saglabājas dēļ iedzīvotāju mehāniskās migrācijas no citām vietām. Nedaudz jūtama tendence, ka darbaspējīgie, jaunie cilvēki pārvietojas uz lielajām pilsētām (labāka izvēle darba vietu ziņā), bet gados vecāki cilvēki pārvietojas Kandavas virzienā (lētāki komunālie pakalpojumi).

2003. gadā no kopējā iedzīvotāju skaita 51% ir darba spējīgi, 25% vecumā līdz 18 gadiem un 21% pensijas vecuma cilvēku.

2.2.3.tab. Sabiles novada iedzīvotāju skaits pa vecuma grupām, skaits 2005 g.

Raksturojošais lielums	skaits 2005.g.
Kopējais iedzīvotāju skaits	3398
Darbspējas vecumā	2013
Jaunieši(vecumā no 15-24 gadiem)	561
Gados vecāki iedzīvotāji (no 55 gadiem līdz vecuma pensijas piešķiršanai)	129

2005. gadā 176 cilvēki no darba spējīgo skaita ir bezdarbnieki. 2006.gada septembrī - 5,4% no darba spējīgo skaita. No gada sākuma iekārtojušies darbā - 29 cilvēki, nosūtīti uz mācībām vai pārkvalifikāciju - 9 cilvēki

Lai gan ik pa laikam parādās darba vakances uzņēmumos Sabiles novadā un tā apkārtnē, tomēr ir dažādi apstākļi, kas kavē cilvēkus pieteikties uz šīm vakancēm:

daudzbērnu ģimenes mātēm ir jāaprūpē bērni mājās;

bērns līdz 3 gadu vecumam;

cilvēki, kuri ir pirmspensijas vecumā (58-62 gadi);

veselības traucējumi, kas nav saistīti ar invaliditāti;

invalīdi ar kustību traucējumiem un garīgo nespēju;

profesionālo iemaņu un prasmju trūkums;

Izglītība

Sabiles novadā cittautiešu integrācijas problēma nav aktuāla, jo pārsvarā iedzīvotāji pēc tautības ir latvieši.

Latvieši - 91 %

Cittautieši - 9%

krievi - 145

čigāni - 90

lietuvieši - 26

baltkrievi - 17

ukraiņi - 15

pārējie - 16

2.3. Izglītība un sports

Latvijas attīstības programmā kā vienu no esošās situācijas problēmām min audzēkņu pamatzināšanu un pamatprasmju zemo līmeni, kas neļauj pilnvērtīgi turpināt savu izglītības un profesionālās karjeras veidošanas ceļu un rada nopietnu risku sociālās atstumtības pieaugumam. Topošajiem speciālistiem ir nepietiekama izpratne saistībā ar izglītības turpmākā ceļa izvēli un profesionālās orientācijas trūkums.

Sabiles novada pašvaldība ir noteikusi izglītību kā vienu no galvenajām prioritātēm. Tas izpaužas finansējumā Sabiles novada izglītības iestādēm to darbības nodrošināšanai un izglītības procesa nemitīgai uzlabošanai.

2.3.1.tab. Sabiles novada pašvaldības finansējums izglītības iestādēm, Ls

Izglītības iestāde	2006. gads
Mūzikas un mākslas skola	42871
Sabiles vidusskola	89867
Valgales sākumskola	22101
Sporta halle	216308

Sabiles novadā ir 3 izglītības iestādes, kas sniedz iespēju apgūt dažādus iespējamus izglītības veidus:

- pirmsskolas izglītība;
- vispārējā pamatizglītība;
- vidējā izglītība;
- interešu izglītība.

Pirmsskolas izglītība

Sabiles pirmsskolas izglītības iestādi "Vīnodziņa" 2005.gadā apmeklēja 66 bērni, 1.jaunāko grupu – 15, 2.jaunāko – vidējo –26, vecāko sagatavošanas grupu – 25 bērni. Vidējais bērnu apmeklējums dienā – 42 bērni, slimības dēļ viens bērns kavējis vidēji 1,5 dienas. Kopējais iestādes budžets 2005. gadā bija Ls 42006, no tā algu fonds sastādīja Ls 26907. 2005.g.vasaras periodā tika veikts virtuves kapitālais remonts un nomainītas virtuves iekārtas, citās telpās veikts kosmētiskais remonts, nomainītas divas durvis. Šie darbi tika veikti ar bērnu vecāku palīdzību.

Iestādei jau vairāku gadu garumā ir laba sadarbība ar sadarbības partneriem no Heino (Nīderlande). Šīs sadarbības rezultātā trūcīgās ģimenes saņem atvieglojumus uzturēšanās maksas segšanai. 2004.gada beigās un 2005. gada sākumā kopīgi tika izstrādāts projekts un radās iespēja iegādāties virtuves inventāru, mācību līdzekļus, jaunas mēbeles, silto grīdu.

2005.gada nogalē iestāde svinēja 60 gadu jubileju kopš tās pastāvēšanas.

Bērnudārzā strādā 7 pedagogi, 8 tehniskie darbinieki un medmāsa. Bērnudārza darbinieki rūpējas par to, lai katrs mazulis bērnudārzā būtu gaidīts, mīlēts un sargāts, cenšas radīt katrā bērnā izjūtu, ka viņš ir vienreizējs un neatkārtojams.

Valgales sākumskola gādā par pirmsskolas vecuma bērnu audzināšanu un nodrošina 5.-6. klašu izglītības iegūšanu skolas vecuma bērniem. Sākumskolā strādā 5 skolotāji un 4 tehniskie darbinieki, bērnu skaits sākumskolā – 46. Šobrīd skolā ir divi klašu komplekti un viena bērnu dārza grupa jaukta vecuma bērniem.

Skolas mērķis ir pilnībā realizēt sākumskolas programmu, īstenojot mūsu skolas nolikumu. Uzmanību pievēršam bērnu individuālajai izaugsmei un ģimeniskas vides veidošanai. Esam skolas darbā iesaistījuši vecākus, SAC „Veģi” darbiniekus, kuri tiek informēti par mācību un ārpusklases darbu. Vecāki labprāt apmeklē svētku pasākumus un talkas.

Skola interesanta ar:

Zinību dienas pasākumu;
Skolotāju dienas ekskursiju;
Gadskārtu ieražu atzīmēšanu;
POP-ielas koncertu;
Avangarda modes skati;
Jauno dziedātāju konkursu „Cālis un Gailis”
Valentīndienas pasākumu;
Projekta nedēļu;
Daiļrunāšanas konkursu;
Skolas apkārtnes sakopšanas talku visai ģimenei;
Vecāku balli;
Audzēkņu izlaidumiem;
Grāmatu lasītāju konkursu „Bērnu žūrija”;
Vasaras nometnēm;
Valsts svētku svinēšanu Sabiles novada teritorijā;
Kultūras pasākumu apmeklēšanu visā Latvijā.

Vidējā izglītība

Sabiles vidusskola nodrošina pamatizglītības un vispārējās vidējās izglītības iegūšanu, vidusskolā strādā 49 skolotāji un 23 tehniskie darbinieki, Sabiles vidusskolā mācās 447 skolēni. Sabiles vidusskolā ir 2 datorklases, iespēja izmantot internetu, ēdnīcu, aktu zāli, bibliotēku, katram bērnam ir iespējas saņemt palīdzību no psihologa, logopēda, sociālā pedagoga. Sabiles vidusskola nodrošina mazākumtautības pamatizglītības pirmā posma (1. – 6. klases) izglītības programma čigānu tautības bērniem, pirmsskolas izglītības programma, pedagoģiskās korekcijas pamatizglītības (1. – 9. klase) programma, speciālās pamatizglītības programmas izglītojamiem ar garīgās attīstības traucējumiem u.c. Vidusskolā darbojas arī tautas deju pulciņi, muzikālie ansambļi, sporta un aerobikas pulciņi.

Ievērojamie realizētie projekti 2005.gadā bija – *Comenius* projekts “Mūsu olimpiskās spēles” (EUR 4200), bērnu rotaļu attīstības centrs “Pūcīte” (Ls 5477), „Bērni ar speciālajām vajadzībām vispārīzglītojošā skolā”, „Mācību grūtību pedagoģiski psiholoģiska korekcija” (Ls 2861).

Mākslas un mūzikas skola

Profesionālās ievirzes izglītības iestāde profesionālās ievirzes mūzikas un mākslas programmu īstenošanai. Sabiles mūzikas un mākslas skola darbojas jau 15 gadus, skola izmanto sekojošas licencētas izglītības programmas – vizuāli plastiskā māksla (mācību ilgums 5 gadi), flautas spēle (6 gadi), klavierspēle un vijoļspēle (8 gadi), vokālā mūzika (8gadi).

Skolā mācās 70 audzēkņi, no tiem 30 mākslas nodaļā, 40 mūzikas nodaļā. Ar audzēkņiem strādā 9 pedagogi, no tiem 4 mākslas nodaļā un 5 mūzikas nodaļā.

2005.gada maijā skola, sadarbībā ar Valsts kultūrizglītības centru un Pedvāles brīvdabas muzeja īpašnieku tēlnieku Ojāru Feldbergu, organizēja republikas mākslas skolu audzēkņu

darbu konkursu un mākslas pedagogu semināru "Apjoms". Audzēkņi regulāri koncertē Sabiles kultūras namā, skolā. Vasarā notika koncerts Vīna svētku ietvaros. Skola regulāri piedalās dažāda līmeņa konkursos.

2005.gadā veikts skolas koridoru un sanitārā mezgla remonts, skolas vajadzībām iegādātas jaunas klavieres "Thoman" un kopētājs.

Interesešu izglītības pulciņi

Tie tiek veidoti atbilstoši skolēnu interesēm, tādēļ šie rādītāji ir dinamiski.

Sports

Sporta aktivitātes novadā organizē divi algoti darbinieki. Novada sportisti (skolēni un pieaugušie) veiksmīgi piedalās rajona un novada sacensībās volejbolā, futbolā, hokejā. Novadā tiek būvēta sporta halle un sporta un atpūtas laukums ciematā "Priedes".

2.4. Kultūra

Sabiles novada kultūras darbu organizē un koordinē Sabiles novada kultūras nams.

Sabiles novada Kultūras nams apvieno dažādus pašdarbnieku kolektīvus.

Tradīcijas: Konkurss – viktorīna "Zvaigžņu stunda", Mazo vokālistu konkursi "Cālis" un "Gailis", Teātra diena, Bērnu teātru svētki, Tūrisma sezonas atklāšana, Jāņu ielīgošana, Vīna svētki, Svecīšu vakars, Latvijas valsts proklamēšanas gadadiena, Lielās Ziemassvētku egles iedegšana, Jaungada balle.

Amatierkolektīvi :

Amatierteātris

Sieviešu vokālais ansamblis "Vērmelīte" - vad. Ilzīte Zvirgzdiņa

Sieviešu ansamblis – vad. Vilnis Bumbiers

Grupa "SBL" – vad. Vilnis Bumbiers

Līnijdeju grupa "Black Hats" – vad. Aelita Šimkus

Senioru deju kolektīvs "Abava"- vad. M. Vanags

Bērnu kolektīvi:

Pirmsskolas bērnu deju kolektīvs – vad. A. Kalniņš

Popgrupa "Labais" – vad. Z. Ošenberga

Čigāņu bērnu un jauniešu ansamblis "Taboras Romance" -vad. K. Arhipovs

Modes teātris "Ferda" - vad. G. Zeberīņa

Sabiles pilsētas bērnu bibliotēka

Dibināta 1955.gada 1.augustā, kad tiek piešķirtas telpas Talsu ielā 1/7 bibliotēkas izveidošanai. Svētki mazajiem lasītājiem bija 1956.gada 2.janvārī, kad bērnu bibliotēka tiek atvērta visiem lasīt gribētājiem. Bibliotēkai ierādītā telpa ir pavisam maza – 14 m², tajā atrodas 4 grāmatu plaukti. Lasītāju skaits – 223, grāmatu fonds – 4 048. Pirmās grāmatas bibliotēkai bija dāvinājums un ieguvumi no citām bibliotēkām.

2005.gadā Sabiles novada bērnu bibliotēkā lasītāju skaits, salīdzinot ar 2004.gadu, samazinājies par 37 lasītājiem, izsniegumu skaits palielinājies no 21413 2004.gadā uz 21483 2005.gadā. Apmeklējumu skaits palielinājies no 8410 līdz 10220, tas lielā mērā izskaidrojams ar Interneta pakalpojumu pieejamību. Izsniegtas uzziņas – 1664, gadu iepriekš – 1461.

Notikuši 15 dažādi pasākumi, organizētas 46 izstādes, bibliotēka lasītājiem piedāvā 15 523 vienību lielu fondu, lasītājiem bija pieejami 24 nosaukumu periodiskie izdevumi.

Projekta ietvaros saņemti 5 datori, 1 printeris, interneta pieslēgums, CD – ROM rakstiekārta. Bērnu bibliotēkai ir laba sadarbība ar Talsu galveno bibliotēku, Sabiles

vidusskolu, pirmsskolas izglītības iestādi "Vīnodziņa". "Bērnu žūrijas" projektā bibliotēka saņēma jaunas bērnu grāmatas.

Sabiles novada bibliotēka

Iestādes pamatfunkcijas – bibliotēkas lietotāju bibliotekārā apkalpošana (informācija, izglītība, izklaide).

Noslēdzot 2005.gadu, bibliotēkā reģistrēti 635 lasītāji, apmeklējumu skaits – 7483, izsniegums – 38473. Sniegtas uzziņas un konsultācijas – 955. Bibliotēkas fonds – 18565, t.sk. grāmatas – 16150, seriālizdevumi – 2293, elektroniskie dokumenti – 1, pārējie dokumenti – 121. Darbinieku skaits bibliotēkā – 4, t.sk. 3 bibliotekārie darbinieki un apkopēja.

Katru mēnesi tiek rīkotas izstādes gan abonementā, gan lasītavā. Bibliotēkā pieejami Interneta un skanēšanas pakalpojumi. Ierīkots pastāvīgais Interneta pieslēgums, ir trīs datori, printeris, kopētājs un faksa aparāts. Bibliotēkas 2005.gada budžets bija Ls 9428.

Valgales bibliotēka

Iestādes pamatfunkcijas – bibliotēkas lietotāju bibliotekārā apkalpošana.

2005.gada darba rādītāji:

Bibliotēku apmeklēja 143 lasītāji

Lasītāji vecumā līdz 18 gadiem – 59 (41% no kopējā apmeklētāju skaita)

Bibliotēka ir apmeklēta 2222 reizes (par 18% vairāk nekā 2004. gadā)

Jauniešu apmeklējums ir pieaudzis no 422 uz 946 (vairāk kā divas reizes)

Izsniegumu skaits 2005.gadā ir krities no 6940 uz 6765 (par 3%)

Jauniešiem izsniegumu skaits ir palielinājies no 1089 uz 1460 (par 42%)

Ir ierīkotas interneta pieslēguma vietas 5 datoriem;

Saņemti divi lietoti datori kā dāvinājumi un viens jauns dators (projekta ietvaros);

Par pašvaldības līdzekļiem iegādāts printeris-skeneris-kopētājs.

Sabiles novada muzejs

Muzejs dibināts kā sabiedriskais muzejs 2001.gada oktobrī.

2004. gada oktobrī – novada muzejs ir apstiprināts kā Abavas bibliotēkas struktūrvienība.

Atrodas bijušajā Valgales muižā, tautas namā, 6 km no Sabiles. Ēkas otrajā stāvā ir apskatāma nacionālā romantisma stilā veidota zāle, kuru rotā Talsu mākslinieka Žaņa Sūniņa gleznojumi pēc latviešu tautas pasaku motīviem. Muzejā ir savākti senlaicīgi priekšmeti, liecības par dzīvi Sabiles pilsētā un Abavas pagastā laikmetu griežos.

Muzejā ir apskatāmi:

-Sabiles pilsētas valdes zīmogs,

-senie galdniecības un citi darbarīki,

-senie sadzīves priekšmeti, rokdarbi ir izvietoti "Jaunās ģimenes" ekspozīcijā,

-dokumenti un fotogrāfijas par novada dzīvi no 19.gs. beigām līdz mūsdienām,

-Sabiles Vīna svētku fotomirkļi,

-Mākslas Akadēmijas studentu gleznas, kuras tapušas novada apkārtnē.

Visi muzejā izvietotie eksponāti ir novada iedzīvotāju un cilvēku, kas ir bijuši saistīti ar novadu, ziedojumi. Kopš 2005. gada augusta muzeja apmeklējums ir maksas pakalpojums, bet novada iedzīvotājiem – bezmaksas.

Pedvāles Brīvdabas mākslas muzejs

Muzeja teritoriju 150 hektāru apmērā veido plaša ainaviska vide — ziedošas pļavas, lēzenas nogāzes, dziļas alejas un līkumaina upīte. Tā ir ideāla vieta, kurā izpausties visdažādāko nozaru radošajiem pārstāvjiem, izmantojot parka teritoriju kā brīvdabas telpu izstādēm, koncertiem, uzvedumiem un citām mākslinieciskām izpausmēm, kuras pieejamas visplašākajai sabiedrības daļai.

2.5. Infrastruktūra

Satiksmes infrastruktūra

Satiksmes infrastruktūru veido valsts, pašvaldības un privātie autoceļi un arī dzelzceļš. Kopējais autoceļu garums ir 104,1 km, no kuriem asfaltēti 75,3 km. Sabiles pilsētas ielu kopgarums ir 12,64 km. Sabiles novada administratīvais centrs – Sabiles pilsēta – atrodas 110 km no Rīgas un 105 km no Ventspils. Galvenie autoceļi, kas šķērso pašvaldības teritoriju, ir 1. šķiras autoceļš Līgas -Veģi(P-130),Kuldīga -Veģi-Stende-Talsi(P-120),vairāki 2.šķiras autoceļi . Pasažieru pārvadājumus pa autoceļiem Sabiles novada pašvaldības teritorijā un ārpus tās nodrošina vairāki pasažieru pārvadājuma uzņēmumi – a/s ”Talsu autotransports”, „Nordeka”, „Mobile A” un „Ventspils Reiss”. Sabiles novadā ir izvērstas plašs ceļu tīkls, lai gan ceļu kvalitāte neatbilst mūsdienu prasībām.

Izveidojot Sabiles novadu, pašvaldība centās sakārtot sabiedriskā autotransporta kustību novadā.

Vēlāk rentabilitātes dēļ atkrita vairāki maršruti. Lielākais akcents ir likts uz bērnu pārvadāšanu uz skolām. Bērnu pārvadāšanai gadā tiek izlietoti Ls 16 000. Vasaras periodā tiek samazināts maršrutu skaits. Pasažieru pārvadāšanu Sabiles novada teritorijā veic vairākas transporta pakalpojumu firmas.

Sabiles pilsētā, pāri Abavas upei, atrodas 1956.gadā celts tilts, kuram 1992.g.veikta rekonstrukcija.

Pašvaldības teritoriju 8 km garumā šķērso naftas vads uz Ventspili. Šai teritorijai ir noteiktas ekspluatācijas aizsargjoslas un zināma riska pakāpe.

Ūdensapgādes, kanalizācijas un siltumapgādes infrastruktūra

Pašvaldības aģentūra Sabile nodrošina ūdensapgādi, kanalizācijas un siltumapgādes centralizēto apgādi visā Sabiles novada teritorijā.

Kopējais ūdensapgādes tīklu garums Sabilē ir 6,1 km.(ciematā ”Priedes” 2,65 km). Dzeramā ūdens apgādei novadā tiek izmantoti pazemes ūdeņi ar 34 (Sabiles pilsētā 8) urbumu palīdzību, no tiem 15 urbumi tiek izmantoti.. Iegūtā ūdens attīrīšana netiek veikta, ūdens sagatavošanas stacijas nav. Piegādātajam ūdenim ir augsts dzelzs saturs – starp 1,18 mg/l un 3,8 mg/, kas pārsniedz ES un Latvijas standartus (0,4 mg/l). 1999 .gadā pilsētā tika ierīkota jauna ūdensapgādes tvertne. Maģistrālais ūdensapgādes tīkls vairāk nekā 40 gadus (Sabiles pilsētas centrā 80 gadus) ir ekspluatācijā bez nopietniem kapitālieguldījumiem to rekonstrukcijā.

Abavas upe pilsētu sadalījusi divās daļās. Upes labajā krastā atrodas dzīvojamās mājas, skolas un tirdzniecības uzņēmumi un bioloģiskās attīrīšanas iekārtas. Abavas kreisajā krastā ir dzīvojamās mājas

Kanalizācijas tīklu kopgarums ir 4000 m. Centralizēto kanalizācijas sistēmu izmanto apmēram 30% iedzīvotāju. Maģistrālais kanalizācijas tīkls, tāpat kā ūdensvada tīkls, vairāk kā 40 gadus tiek ekspluatēts bez kapitālieguldījumiem tā rekonstrukcijā.

Bioloģiskās attīrīšanas iekārtas Sabiles pilsētā ierīkotas 1979.gadā „Abavas pagasta „Priedēs”1986.gadā. Attīrīšanas iekārtu tehniskais stāvoklis ir neapmierinošs.

Sabiles pilsētā nepieciešams rekonstruēt esošās kanalizācijas trases, tās pieslēdzot jaunam, maģistrālajam kanalizācijas vadam, izveidot jaunu sūkņu staciju un attīrīšanas iekārtas. Minētie darbi izmaksās aptuveni 500 000 Ls. Šī projekta realizācijai nepieciešams piesaistīt investīcijas.

Sabiles pilsēta vēl darbojas četras nelielas attīrīšanas iekārtas, kuru tehniskais stāvoklis ir labs, atbilstošs prasībām. Izplūde notiek Abavas upē.

Ciematā “Priedes” tiek izstrādāts tehniskais darba projekts jaunām attīrīšanas iekārtām, kuru būvniecības izmaksas pārsniegs 64 00 Ls.

Komunikāciju tehnoloģiju infrastruktūra

Sabiles novada teritorijā telekomunikāciju pakalpojumu nodrošina „Lattelekom” un mobilo pakalpojumu sakaru sniedzēji „Latvijas Mobilais Telefons” un „Tele2” un SIA “Bite”. Pašvaldības teritoriju šķērso tālsatiksmes sakaru kabelis 15 km garumā.

Interneta pieslēgumu nodrošina „Lattelekom” un vietējie uzņēmumi, izmantojot radio apraides iespējas.

Sabiles novadā ir nodrošināta pārraide Latvijas Nacionālās televīzijas programmām, kā arī Latvijas komercteleviziju programmām. Pastāv iespēja iedzīvotājiem individuāli uzstādīt nepieciešamo aprīkojumu satelīta programmu saņemšanai.

Sabiles novadā ir nodrošināta Latvijas nacionālo radio programmu pārraide, kā arī reģionālā radio „Kurzemes radio” programmas pārraide.

Elektroenerģijas apgādes infrastruktūra

Elektroenerģijas piegādi nodrošina „Latvenergo”, izmantojot 0,4 kV līnijas.

2005.gadā ir uzsākta tīklu rekonstrukcija

Gāzes apgādes infrastruktūra

Gāzes piegādi nodrošina „Latvijas Propāna Gāze” Talsu apgādes zonas Sabiles balonu realizācijas punkts, izmantojot gāzes balonus. Gāzes iesūkņēšanu vietējos rezervuāros centralizētai apgādei nodrošina „Latvijas Propāna Gāze” Rīgā.

Atkritumu apsaimniekošanas infrastruktūra

Atkritumu centralizētu savākšanas nodrošina „Kurzemes Ainava”.

Kapu apsaimniekošanas infrastruktūra

Sabiles novadā ir 17 kapsētas, no kurām 8 darbojas un 1 kapliča, kas celta 1956.gadā. Ikdienas kapsētu uzturēšanas darbus veic iedzīvotāji kopā ar Sabiles novada pašvaldības aģentūru Sabile.

Pašlaik novada kapsētā strādā algots cilvēks, kas veic kapu apkopšanu: tīra centrālos celiņus, pļauj un sagrauj zāli, grābj lapas, ziemā tīra sniegu. Tāpat apkopj ilgi nesakoptas kapu kopiņas. Lai daļēji segtu kapu uzturēšanas izmaksas, ir noteikti ziedojumi: par kapa vietas ierādīšanu kapu apsaimniekotāja uzņēmuma budžetā.

Pasts

Sabiles novadā ir nodrošināti visiem pieejami pasta pakalpojumi. Kopumā ir izveidota 1 pasta filiāle, kura atrodas Sabiles pilsētā.

2.6. Sociālā palīdzība un veselība

Sociālā aprūpe

Pašvaldība nodrošina šādu sociālo palīdzību -

Atbalsta maznodrošinātās ģimenes - izmaksā pašvaldības noteiktus pabalstus:

GMI (2005.gadā – Ls 2289)

Brīvpusdienām – (2005. gadā – Ls 2746)

Dzīvokļu pabalsts – (2005.gadā - Ls 392)

Pabalsti medicīnisko pakalpojumu samaksai (2005.gadā – Ls 926)

Pabalsti bērnu izglītībai, audzināšanai (2005. gadā – Ls 460)

u.c.

Pašvaldībā notiek darbs ar etniskām minoritātēm – tiek izmaksāti dažādi pabalsti, Pašvaldība 2005.gadā no budžeta ir izlietojusi Ls 4677 par pirktajiem sociālajiem pakalpojumiem – daļēji sedzot izdevumus (starpību starp maksājamo kopsummu un pensijas lielumu) par vienuļo pensionāru uzturēšanos sociālās aprūpes biedrībā „Kalme” un Laucienas pansionātā.

Kā īpaša atzinība par ieguldīto darbu Sociālās aprūpes biedrības “Kalme” vadītājam G.Belševicai un Sabiles novada domei bija dotā iespēja piedalīties Kopienu iniciatīvas fonda dibināšanas pasākumā.

Atbalsts bērnam un ģimenei

No pašvaldības budžeta 2005.gadā tika atvēlēti Ls 2289;- GMI pabalstiem, bērnu izglītībai un audzināšanai – Ls 460;-, brīvpusdienām skolā – Ls 2746. Divas reizes gadā pašvaldības bāriņtiesa, sociālais darbinieks un kultūras nams kopīgi organizē atpūtas-sporta pasākumus daudz bērnu ģimenēm.

Veselība

Sabiles novada iedzīvotājiem ir pieejami 2 ģimenes ārsti un medicīnas māsas, 2 zobārstu pakalpojumi, 1 aptieka. Sabiles novada pašvaldības SIA „Sabiles veselības centrs” sniedz novada un Talsu rajona iedzīvotājiem zemas intensitātes stacionāro un sociālo palīdzību. Darbojas rentgena kabinets, fizikālā terapija, ir iespējams izdarīt vēdera dobuma ultrasonogrāfa izmeklējums, elektrodigrammas, masāžas, iziet vecmātes apskati, ēkā atrodas arī SIA "Centrālā laboratorija" filiāle.

2.7. Vide

Sabiles novadā ir ievērojams dabas mantojums, bagāta tā flora, daudzveidīgi ģeoloģiskie objekti. Ir plašas, bioloģiski daudzveidīgas dabas teritorijas: meži, purvi, dabīgās pļavas, upes, dīķi un strauti, kuri kopā aizņem vairāk kā trešdaļu no pagasta teritorijas.

Novada teritorijas centrālā daļa, Abavas senleja un tai pieguļošās teritorijas, ietilpst īpaši aizsargājamā kultūrvēsturiskajā teritorijā "Abavas ieleja" un īpaši aizsargājamā dabas teritorijā - dabas parkā "Abavas ieleja"

Novadā aug dižkoki: pārsvarā ozoli, gobas, bērzi, kā arī Kanādas hemlokegle Režās un dižskābarži Pedvāles muižas parkā.

Novada teritorijā sastopami vairāki ievērojami ģeoloģiskie objekti. Plaši pazīstams ir „Abavas rumba”, ūdenskritums, kas laužas pāri 2,5 -3 m biežam dolomītu iezim. Augstākais ūdenskritums novadā (1,74 m) atrodas Virbupes labā krasta pietekā - strautā pie Virsaišu mājām. Aizsargājami dabas pieminekļi ir Veģu un abi Sudmaļu ūdenskritumi Valgales upītē, kuri izveidojušies Pļaviņu svītu dolomītos. Šajos objektos atrodas izpētītas dolomīta atradnes, kur pašlaik aizliegta dolomītu ieguve un jebkura saimnieciska darbība, kura var izmainīt vai bojāt to dabisko stāvokli.

Novada svarīgs ilgtspējīgas attīstības uzdevums ir novadā esošo "zaļo struktūru un elementu"(mežu, mežu puduru, ozolu un kadiķu audžu, purvu, avoksnāju, parku, aleju, dabīgo pļavu, reto augu sugu atradņu u.c.)un "zilo struktūru un elementu" (upju, strautu, avotu, ūdenskritumu, dīķu) saglabāšana un atjaunošana. Sabiles novadā attīstības plāna "zaļās" un "zilās struktūras" veido kopējo novada dabas mantojumu. Tam ir vairākas funkcijas:

- ekosistēmu funkcija
- indikatoru(dabas rādītāju)funkcija
- kompensācijas(sanitāri-higiēniskā)funkcija
- reprezentācijas(pievilcīga Abavas pagasta tēla)funkcija
- sociālā un pedagoģiskā funkcija

Abavas upes senlejas kreisajā krastā pretim Sabiles pilsētai atrodas Pedvāle. 1992. gadā tēlnieks Ojārs Arvīds Feldbergs bijušo Firkspedvāles un Briņķpedvāles muižu ēku apkārtņē izveidoja Pedvāles brīvdabas mākslas muzeju, kas ir valsts nozīmes kultūras piemineklis un ietilpst Īpaši aizsargājamā kultūrvēsturiskā teritorijā "Abavas ieleja".

Muzeja teritoriju 150 hektāru apmērā veido plaša ainaviska vide — ziedošas pļavas, lēzenas nogāzes, dziļas alejas un līkumaina upīte. Tā ir ideāla vieta, kurā izpausties visdažādāko nozaru radošajiem pārstāvjiem, izmantojot parka teritoriju kā brīvdabas telpu izstādēm, koncertiem, uzvedumiem un citām mākslinieciskām izpausmēm, kuras pieejamas visplašākajai sabiedrībai daļai.

Muzeja koncepcija ir dabas ainavas, lauksaimniecības ainavas, kultūras mantojuma un mākslas integrācija vienotā vidē. Mērķis ir radīt vietu, kurā radoša doma varētu gan veidoties, gan realizēties saskaņā ar ainavisko vidi un rezultātā kļūt par šīs vides sastāvdaļu. Mākslinieki, kas piedalās muzeja radošajos projektos, tiek aicināti smelt iedvesmu no apkārtnes un izmantot tajā pieejamos dabas materiālus. Māksliniekiem un apmeklētājiem tiek piedāvāti vienkārši uzturēšanās apstākļi lauku stilā, kas ietver nelielu viesu namu, restorānu, konferenču zāli un piknika vietas. Muzeja pastāvīgā kolekciju veido vairāk nekā 150 mākslas darbu, kas radīti simpoziju, plenēru un darbnīcu laikā. Tā ietver arī Ojāra Feldberga darbu ekspozīcijas, kā arī Latvijas un ārzemju mākslinieku darbu izstādes, kas regulāri tiek papildinātas un mainītas.

Pedvāles brīvdabas mākslas muzejs ir unikāla vieta, kurā jebkuram apmeklētājam tiek dota iespēja vērot mākslas un dabas mijiedarbību. Tas ir kļuvis par nozīmīgu kultūras centru, ko atzinuši gan mākslinieki, gan apmeklētāji. Katrs ir aicināts apmeklēt un piedalīties Pedvāles brīvdabas mākslas muzejā notiekošajos procesos.

Pedvāles brīvdabas mākslas muzeja radošā tēma 2001.—2004. gadam bija četri pasaules pirmelementi — uguns, ūdens, gaiss, zeme. Katrs no šiem elementiem tika izraudzīts par Pedvāles brīvdabas mākslas muzeja viena gada radošo procesu iedvesmotāju un galveno tēmu.

Īpaši aizsargājami vides objekti

Virsaīšu ūdenkritums – “Virsaīši”

Ūdenskritums – Abavas rumba

Derīgo izrakteņu ieguves vietas:

smilts-grants atradne „Lielrežas”

Sabiles novadā atrodas 36 vietējas un valsts nozīmes kultūras pieminekļi (objekti).

2.7.1. tab. Kultūras pieminekļi (objekti) Sabiles novadā, skaits

N.p.k.	Pieminekļu nosaukums	Pieminekļu vērtības grupa	Pieminekļu veids
1.	Sabiles pilsētas vēsturiskais centrs	Valsts nozīmes	Pilsētbūvniecība
2.	Sabiles Krievu kapi-senkapi	Valsts nozīmes	Arheoloģija
3.	Sabiles pilskalns ar senpilsētu	Valsts nozīmes	Arheoloģija
4.	Brinkenu kapliča	Valsts nozīmes	Arhitektūra
5.	Sabiles luterāņu baznīca	Valsts nozīmes	Arhitektūra
6.	Sabiles sinagoga	Valsts nozīmes	Arhitektūra
7.	Valgales Baznīcas kalns	Valsts nozīmes	Arheoloģija
8.	Tojātu apmetne	Valsts nozīmes	Arheoloģija
9.	Pedvāles muižu komplekss	Valsts nozīmes	Arhitektūra
10.	Sabiles mācītājmuižas apbūve	Vietējās nozīmes	Arhitektūra
11.	Firksu-Pedvāles muižas apbūve	Valsts nozīmes	Arhitektūra
12.	Valgales pilskalns	Valsts nozīmes	Arheoloģija
13.	Brasliņu senkapi	Valsts nozīmes	Arheoloģija
14.	Rumbas pilskalns	Valsts nozīmes	Arheoloģija
15.	Ezernieku senkapi	Valsts nozīmes	Arheoloģija
16.	Valgales senkapi	Valsts nozīmes	Arheoloģija
17.	Lielvirbu muižas apbūve	Valsts nozīmes	Arhitektūra
18.	Mazvirbu muiža-kungu māja	Valsts nozīmes	Arhitektūra
19.	Sabiles viduslaiku pils vieta	Vietējās nozīmes	Arheoloģija
20.	Veģu senkapi	Vietējās nozīmes	Arheoloģija

21.	Ģedertu senkapi	Vietējās nozīmes	Arheoloģija
22.	Jaunmāju viduslaiku senkapi	Vietējās nozīmes	Arheoloģija
23.	Kliņģu senkapi	Vietējās nozīmes	Arheoloģija
24.	Strautiņu senkapi	Vietējās nozīmes	Arheoloģija
25.	Priežleju viduslaiku senkapi	Vietējās nozīmes	Arheoloģija
26.	Zunnu senkapi	Vietējās nozīmes	Arheoloģija
27.	Āžu kalniņš -senkapi	Vietējās nozīmes	Arheoloģija
28.	Lazdu kalniņš -senkapi	Vietējās nozīmes	Arheoloģija
29.	Mazvalgales senkapi	Vietējās nozīmes	Arheoloģija
30.	Matkules pagastnams	Vietējās nozīmes	Arhitektūra
31.	Mazvirbu muižas apbūve	Vietējās nozīmes	Arhitektūra
32.	Režas mežniecības apbūve	Vietējās nozīmes	Arhitektūra
33.	Veģu muižas apbūve	Vietējās nozīmes	Arhitektūra
34.	Valgales pagastnams	Vietējās nozīmes	Arhitektūra
35.	Zīles skola	Vietējās nozīmes	Arhitektūra
36.	Briņķu kapu vārti	Vietējās nozīmes	Arhitektūra

Dabas parks „Abavas Senleja”

Dabas parka „Abavas Senleja” kopējā platība ir 14933 ha.

Teritorija veidota Abavas ielejas aizsardzībai. Izcila biotopu daudzveidība, tajā skaitā ļoti retu, piem. kaļķaini purvi ar Devela grīslī, kadiķu audzes kaļķainās pļavās u.c. Viena no nozīmīgākajām teritorijām sausu pļavu kaļķainās augsnēs (ar nozīmīgām orhideju atradnēm) aizsardzībai Latvijā. Izcila pļavu tipu daudzveidība (7 Eiropas direktīvas pļavu tipi). Izcili daudz retu un aizsargājamo augu un dzīvnieku sugu. Teritorija ar lielu ģeoloģisku un ģeomorfoloģisku vērtību.

Teritorija ar izcilu ainavisko vērtību - upes ielejas ainavas, pļavu un nogāžu ainavas, ģeomorfoloģiskās vērtības.

Abavas Senlejas teritorijas ģeoloģiskās un ģeomorfoloģiskās vērtības:

Sudmaļu ūdenskritums;

Imulas dolomīta klintis;

Kalnamuižas kraujas;

Cimmermaņu krauja;

Īvandes ūdenskritumi;

Muižarāju klintis;

Langsēdes klintis;

Abavas Velnala.

Ūdens piesārņojums (lauksaimnieciskais u.c. veida) apdraud zivju un molusku klātbūtni upē un pieupes biotopos. Nelegālā zveja apdraud lašveidīgo zivju un nēģu klātbūtni upē. Mežsaimnieciskā darbība. Pastiprināta rekreācijas slodze, trokšņa izraisīti traucējumi u.c.

Apstiprināts „Abavas Senleja” dabas aizsardzības plāns un individuālo aizsardzības un izmantošanas noteikumi.

Vides aizsardzības pasākumi

Sabiles novadā ciematā “Priedes” izstrādāts darba projekts attīrīšanas iekārtu rekonstrukcijai, kura izmaksas ir 70 000 Ls

Sabiles pilsētas teritorijā notiek izpētes darbs un izvērtējuma sagatavošana projekta “ES likumdošanas ieviešana ūdenssaimniecības sektorā Projektā paredzēts sakārtot ūdenssaimniecības sistēmas, paredzēts investēt 400 000 latus ūdensvada un kanalizācijas sistēmas pārbūvei un modernizācijai atbilstoši Eiropas Savienības standartiem.

Joprojām aktuāla problēma ir atkritumu apsaimniekošanas vietu rekultivācija. Sabiles novadā nav nevienas licencētas atkritumu izgāztuves, tādēļ atkritumu centralizētu savākšanu nodrošina „Kurzemes Ainava”.

Ik pa laikam norit dažādi vides izglītojoši semināri – dalītā atkritumu savākšana, vērtīgo pļavu aizsardzība Abavas Ielejā.

Sadarbībā ar Latvijas Vides fondu ir apzināti aizsargājami augi Abavas ielejā. Abavas ielejā uzsākts informēt esošo zemju īpašniekus par viņu teritorijā esošajiem retajiem un īpaši aizsargājamiem augiem.

Pavasārī tiek rīkotas apkārtnes sakopšanas talkas.

2.8. Uzņēmējdarbība un tūrisms

Uzņēmējdarbība

Uzņēmējdarbības veicināšanai un bezdarba samazināšanai pašvaldība līdz šim ir rūpīgi izskatījusi jebkuru priekšlikumu vai jautājumu, kas skar uzņēmējdarbību pašvaldības teritorijā. Pašvaldība atbalsta iniciatīvas, kuru veiksmīgas darbības rezultātā taptu jaunas darba vietas.

Ja uzņēmējdarbības priekšlikums tiek atbalstīts, pašvaldība izskata iespējas piešķirot zemi vai telpas uzņēmējdarbības uzsākšanai uz atvieglotiem noteikumiem, ar minimālu nomas maksu, piedāvājot izpirkuma pirmtiesības.

2.8.1. tab. Galvenās uzņēmējdarbības formas Sabiles novadā, skaits

Atrašanās vieta	Sabiedrība ar ierobežotu atbildību	Akciju sabiedrība	Kooperatīvās sabiedrības	Individuālais uzņēmējs	Zemnieku saimniecība	Citi uzņēmējdarbības veidi	Kopā
Sabiles pilsēta	25			26	2	6	59
Abavas pagasts	1			3	32		36

Sabiles novadā svarīgākās uzņēmējdarbības nozares ir :

- pārtikas ražošana un tirdzniecība;
- kokapstrāde;
- tūrisms;
- lauksaimniecības ,mežsaimniecības uzņēmējdarbība.

2.8.2. tab. Galvenās uzņēmējdarbības nozares Sabiles novadā, skaits

Uzņēmējdarbības nozare	Uzņēmumu skaits
Apdrošināšanas sabiedrības	3
Atpūtas bāzes	4
Automobiļu remonts, apkope, rezerves daļu un piederumu tirdzniecība	1
Degvielas un naftas produktu tirdzniecība	1
Elektromontāža	
Kafejnīcas, bāri, restorāni	4
Kokapstrāde	3
Pārtikas tirdzniecība	10
Rūpniecības preču tirdzniecība	6
Tirdzniecības iekārtas	
Viesnīcas	3

Kokapstrādes jomā veiksmīgi darbojas uzņēmums SIA “Vedze”,

Tūrisma un ražošanas nozarē sevi veiksmīgi ir pieteicis SIA ”Zabelen” un SIA”KLM”

Pārtikas ražošanas jomā darbojas divi uzņēmumi SIA”Kristaps” un SIA ”Līkkrodziņš” maizes ceptuves

Sabiles Tūrisma informācijas centrs

2001. gadā izveidoja Sabiles Tūrisma informācijas centru. Tā funkcijas ir nodrošināt tūrisma informācijas apriti Sabiles novadā (tuvāku informāciju skatīt sadaļā „Uzņēmējdarbība un tūrisms”).

Statistika par tūristu plūsmu Sabiles novada Tūrisma informācijas centrā no 2005. gada 1. janvāra līdz 30. decembrim

Kopējais Tūrisma informācijas centra reģistra ierakstu skaits: **513**

t. sk. interesenti pa telefonu – 142

pa e-pastu - 40

TIC apmeklētāji – 331

Aptuvenus kopējais apmeklētāju skaits (ņemot vērā, ka zem katra ieraksta pierēģistrēti vairāki tūristi (ģimenes, grupas u. c.)): ~ 2500

TIC aktivitātes:

Informācija sniegta ~ 2500 TIC apmeklētājiem;

Piedalīšanās starptautiskajā tūrisma gadatirgū “*Balttour 2005*” un citos tūrisma organizāciju rīkotajos reklāmas pasākumos un semināros;

Tūrisma sezonas atklāšanas pasākuma organizēšana; jaunums - čigānu nometne “Puda rača”;

Tūrisma sezonas noslēguma pasākuma organizēšana – Vīna kalna vīnogu ražas novākšana 2005.g.

Tūrisma informācijas centrs piedalījās Vīna svētku organizēšanā;

Regulāri informētas Latvijas un ārzemju tūrisma aģentūras par Sabiles tūrisma pakalpojumu sniedzēju piedāvājumu un jaunumiem;

Sagatavotas un novadītas 73 ekskursijas (tai skaitā reklāmas pasākumi).

Sagatavotie informatīvie materiāli:

Sabiles novada tūrisma karte (*Pastaigā pa Sabili* ; latviešu un angļu val.).

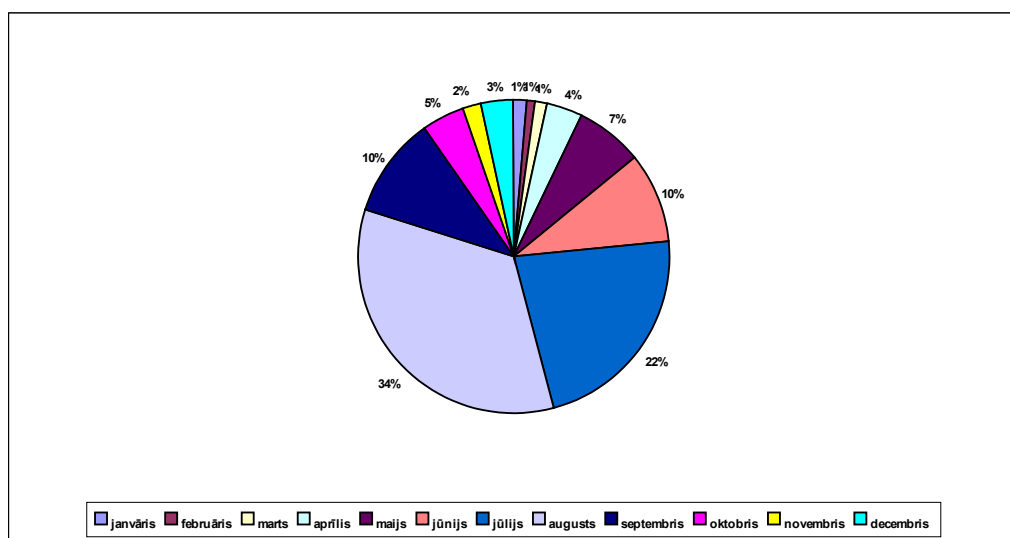
Ievietota reklāma un informācija bukletā, “*Kurzeme*”, kā arī laikrakstos „*Latvijas Avīze*” un „*Neatkarīgā Rīta Avīze*”, „*Diena*” u.c.

Regulāri aktualizēta informācija interneta mājas lapā www.sabile.lv.

IC apmeklētāji interesējas par :

2.8.3.tab. Sabiles TIC apmeklētāju intereses

Intereses	Skaitis %
Tūrisma objekti Sabiles novadā	31%
Sabiles vīns	21%
Sabiles Vīna kalns	13%
Naktsmītnes	9%
Informatīvie materiāli, kartes	6%
Kurzemes, Latvijas pilsētas	4%
Pasākumi Sabilē, Kurzemē	4%
Interneta punkti	4%
Suvenīri	2%
Ēdināšanas pakalpojumi	2%
Aktīvā atpūta	2%
Pirtis	1%
Tūrisma statistikas dati	1%



2.8.4.att. Sabiles TIC apmeklētāju skaits 2005.gadā

Apmeklētākie tūrisma objekti:

1. Abavas rumba
2. Pedvāle, Imulas (pasaku taka)
3. Zeķu krogs
4. Vīnakalns
5. Drubazas
6. Sabiles novada muzejs
7. Sinagoga
8. Ev.lut. baznīca

Naktsmītnes:

1. Imulas
2. Sendzirnava
3. Mežtiņi

2.9. Drošība

Valsts policija

Sabiles novada teritoriju apkalpo viens Talsu rajona Sabiles policijas iecirkņu inspektors. Inspektora darbs ir saistīts ar izbraukšanu uz notikumu vietām, likumpārkāpumu novēršanu, atklāšanu un sabiedriskās kārtības nodrošināšanu novadā. Tāpat tiek veikta patulēšana pilsētā un novadā. Tiek veikti reidi kopā ar pašvaldības policiju, nolūkā atklāt alkoholisko dzērienu un cigarešu tirgošanas vietas nepilngadīgām personām.

Pašvaldības policija

Sabiles novadā ir izveidota pašvaldības policija. Pašvaldības policijas funkcijas veic divi policisti. Sadarbība ar Talsu rajona Sabiles policijas iecirkņa inspektoru tiek nodrošināta sabiedriskā kārtība pašvaldības rīkotajos pasākumos. Policisti veic patruļas pa novada teritoriju vajadzības gadījumā sastādot administratīvos protokolus.

Sabiles novada pašvaldība finansē policijas darba uzlabošanā, apmaksājot Sabiles policijas iecirkņa dienesta telpu apkuri, apmaksājot telefonu rēķinus.

Pašvaldība policijas uzturēšanai izlieto 15 000 Ls

Sabiles novada pašvaldības policijas rīcībā ir automašīna Chevrolet Aveo.

Ugunsdzēsēji

Ir izstrādāts un domes sēdē apstiprināts "Ugunsdzēsēju komandu uzturēšanas Nolikums". Sabiles pilsētā ugunsdzēsamā tehnika ir Valsts īpašums.

Zemessardze

Zemessardzē darbojas Tukuma 42. Zemessardzes bataljona 2. rota, kurai ir laba sadarbība ar Valsts policiju sabiedriskās kārtības uzturēšanā.

2.10. Sabiedriskais sektors

Aktivitātes sabiedriskajā sektorā norāda vietējās sabiedrības vēlmi iesaistīties Sabiles novada nākotnes un attīstības veidošanā.

Sabiles novada teritorijā uz 2004. gada aprīli darbojas 10 oficiāli reģistrētas sabiedriskā organizācija.

Biedrība “Pedvāle”

Organizācijas darbības mērķis: veicināt mūsdienu mākslas attīstību, kultūras mantojuma saglabāšanu

Organizācijas darbības jomas: apmācība/izglītošana, kultūra, māksla, masu pasākumi

Iesaistīto, aptverto cilvēku vai biedru skaits: 25

Sadarbības partneri: Līdzvērtīgas organizācijas Latvijā un ārzemēs, privātpersonas, pašvaldība.

Mednieku biedrība “Alejas”

Organizācijas darbības mērķis: attīstīt likumīgu medību procesu, rūpējoties par dabas un dzīvnieku aizsardzību.

Organizācijas darbības jomas: daba un vide, sports, brīvais laiks

Sadarbības partneri: mednieku kolektīvi “Kārone”, “Skujenieki” u.c.

Pensionāru biedrība “Dālija”

Organizācijas darbības mērķis: Aktivizēt lauku pensionārus, invalīdus, veicināt viņu iesaistīšanos novada sabiedriskajos procesos, organizēt sadarbību ar citām pensionāru biedrībām.

Organizācijas darbības jomas: izglītība, brīvais laiks, kultūra, tūrisms, sadraudzība

Sadarbības partneri: pensionāru organizācijas, privātpersonas, pašvaldība

Iesaistīto, aptverto cilvēku vai biedru skaits: 69

Sabiles aprūpes biedrība "Kalme"

Organizācijas darbības mērķis: veicināt sabiedrības integrāciju, sekmēt novada ilgtspējīgu attīstību, vientuļu un nespējīgu iedzīvotāju aprūpe, iecietības uzlabošana starp dažādām sabiedrības grupām un invalīdiem.

Organizācijas darbības jomas: Sociālā palīdzība, humānās palīdzības sadale, naudas līdzekļu vākšana, labdarības pasākumu organizēšana, sadarbība ar ārvalstīm.

Sadarbības partneri: fonds "Heino-Sabile"(Nīderlande); privātpersonas, pašvaldības

Algotu darbinieku skaits: 7

Latvijas ekoloģiskās biedrības Kurzemes nodaļa

Organizācijas darbības mērķis: veicināt ekoloģiski tīru lauksaimniecības produktu audzēšanu un lietošanu

Organizācijas darbības jomas: apmācības/izglītošana, pētījumi, konsultācija

Iesaistīto, aptverto cilvēku vai biedru skaits: 10

Biedrība “Sabiles Jauniešu centrs”

Organizācijas darbības mērķis: Jauniešu brīvā laika neformālās izglītības un personības attīstības pasākumu organizēšana.

Organizācijas darbības jomas: izglītība, kultūra, sports, brīvais laiks

Sadarbības partneri: Sabiles novada dome, Overaiselas province (Nīderlande), Talsu rajona jauniešu organizācija

Iesaistīto, aptverto cilvēku vai biedru skaits: 20

Biedrība "Vīnoga"

Organizācijas darbības mērķis: koordinēt, veicināt un aktivizēt Sabiles sadarbību ar Sabiles sadraudzības pilsētu Heino(Nīderlandē), kā arī ar citām pilsētām, iestādēm un privātpersonām izglītības, veselības aizsardzības, kultūras, sociālās palīdzības, lauksaimniecības un citās jomās.

Organizācijas darbības jomas: apmācība/izglītošana, kultūra, māksla, masu pasākumi, brīvais laiks.

Sadarbības partneri: Fonds "Heino-Sabile" (Nīderlande), Ziemeļkurzemes NVO atbalsta centrs, Sabiles novada dome.

Iesaistīto, aptverto cilvēku vai biedru skaits: 10

Sabiles novada amatnieku centrs

Organizācijas darbības mērķis: apvienot novada amatniekus, pētīt un apkopot lietišķās mākslas tradīcijas novadā, tradicionālo mākslu pielietojums mūsdienās, konsultāciju un apmācību organizēšana novada iedzīvotājiem.

Organizācijas darbības jomas: apmācība/izglītošana, kultūra, māksla, masu pasākumi, pētījumi, konsultācijas, brīvais laiks.

Iesaistīto, aptverto cilvēku vai biedru skaits: 21

Biedrība "Sabiles novada nacionālais kultūras centrs"

Organizācijas darbības mērķis: Organizēt un īstenot kultūras tematiskos pasākumus, nozīmīgus atpūtas un izklaides pasākumus, saistībā ar čigānu tautas kultūras un tradīcijām.

Organizācijas darbības jomas: izglītība, kultūra, māksla, mūzika, masu pasākumi, tūrisms, sports, brīvais laiks.

Sadarbības partneri: Pašvaldība, valsts iestādes, līdzīga rakstura NVO.

Iesaistīto, aptverto cilvēku vai biedru skaits: 21

Biedrības "Romu Savienība" Sabiles nodaļa

2.11.Reliģiskās organizācijas

Darbu ar ticīgajiem un jaunatnes kristīgo audzināšanu veic vietējā luterāņu draudze, kristīgā organizācija "Jaunatne ar misiju", Kandavas adventistu un Kandavas baptistu draudzes

Sabiedriskās un reliģiskās organizācijas ir aktīvas dažādu vietēju un starptautisku projektu izstrādē un realizēšanā.

3. SVID ANALĪZE

SVID analīze sevī ietver:

S – pašvaldības stiprās puses;

V – pašvaldības vājās puses;

I – iespējas pašvaldībai;

D – draudi pašvaldībai.

Veidojot SVID analīzi, ir bijušas tikšanās ar dažādu sektoru pārstāvjiem. Tā rezultātā arī ir veidota esošā SVID analīze.

Sabiles novada stiprās puses:

Teritoriālās reformas rezultātā efektīgi izveidota pašvaldības pārvaldes struktūra.

Sabiles novada teritorija ir bagāta ar dabas un kultūrvēsturisko mantojumu.

Izdevīgs ģeopolitiskais stāvoklis.

Pašvaldībai ir nepieciešamie zemes resursi dažādu uzņēmējdarbības iniciatīvu atbalstīšanai.

Izveidotas sporta pasākumu organizēšanas tradīcijas.

Labi attīstīta pasažieru pārvadājumu sistēma.

Izveidoti visi priekšnosacījumi veiksmīgai sociālās palīdzības sistēmas tālākai attīstībai.

Nodrošināts vispārējās izglītības apguves process.

Izveidots Sabiles Tūrisma informācijas centrs.

Plaši attīstīts autoceļu tīkls.

Sabiles novada vājās puses:

Novecojusi fiziskā struktūra ēkām un infrastruktūrai dažādu pašvaldībai nepieciešamu funkciju pildīšanai.

Zems atalgojuma līmenis darbspējīgajiem iedzīvotājiem.

Zemi kvalificēts darbaspēks.

Neattīstīti rūpniecības objekti ar novecojušu tehnoloģiju.

Mūsdienu prasībām neatbilstošs autoceļu stāvoklis.

Sabiles novada iespējas:

Atbalstīt tūrisma attīstību.

Izveidot ES normām atbilstošu infrastruktūru.

Pilnveidot izglītības procesa kvalitāti

Veicināt jaunu uzņēmumu izveidi, saglabājot esošos uzņēmumus.

Iesaistīt vietējos iedzīvotājus savas pašvaldības attīstībā

Piesaistīt jaunus iedzīvotājus, radot labvēlīgus apstākļus dzīvei Sabiles novadā.

Veicināt izglītota, kvalificēta darbaspēka atgriešanos Sabiles novadā.

Sekmēt kultūras pasākumu norisi Sabiles novadā.

Pilnveidot sociālās palīdzības sistēmu.

Draudi Sabiles novadam:

Nepietiekams finansējums infrastruktūras attīstībai.

Nepietiekams finansējums pašvaldības funkciju realizēšanai.

Iedzīvotāju skaita samazināšanās.

4. VĪZIJA

Vīzija – nākotnes redzējums, kuru sasniedz, veidojot vienotu, savstarpēji saskanīgu pasākumu kopumu.

„Kurzemes šveice”

1. Sabiles novads – pievilcīga dzīves vieta ikvienam

Sabiles novads ir pievilcīga dzīves vieta gan esošajiem tās iedzīvotājiem, gan potenciālajiem tās iedzīvotājiem, nodrošinot ar nepieciešamajiem sadzīves apstākļiem, saistošu kultūras dzīvi un plašām izglītības iegūšanas iespējām.

2. Sabiles novads – pieejams visiem

Sabiles novads ir visiem ātri un ērti pieejama vieta, ar sakārtotu informācijas plūsmu, labu satiksmes kustību, ņemot vērā katra cilvēka individuālās vajadzības.

3. Sabiles novads – latvisks un videi draudzīgs

Sabiles novada attīstība ir ilgspējīga, ņemot vērā tās unikālo dabu un kultūrvēsturiskās tradīcijas. Esošais dabas mantojums tiek saglabāts. Vīnakaļns, vīnoga ir kā simbols visam Sabiles novadam, tas veido Sabiles novada atpazīstamību ārpus tā teritorijas.

5. ATTĪSTĪBAS PRIORITĀTES

Sabiles novada teritorijas attīstībai tiek izvirzītas sekojošas prioritātes:

- izglītība;
- infrastruktūras attīstība;
- sociālā palīdzība un veselības aizsardzība;
- kultūra un sports;
- tūrisms.

6. ATTĪSTĪBAS MĒRĶI

1. Sabiles novada pašvaldības darbības uzlabošana:
 - 1.1. Veicināt vienotas, telpiskas politikas izstrādi un saskaņotu tās realizēšanu.
 - 1.2. Sekmēt stabilu sadarbību ar citām organizācijām nacionālā un ārvalstu līmenī.
 - 1.3. Veicināt finansējumu piesaisti pašvaldības attīstībai.
 - 1.4. Sekmēt sadarbību pašvaldības-sabiedrības-privātā sektora starpā.
 - 1.5. Veicināt Sabiles novada pievilcīga tēla veidošanu.
 - 1.6. Organizēt pašvaldību darbinieku apmācības.
 - 1.7. Aktivitātes, kas stiprinātu vispārēju pašvaldības institucionālās, finanšu un cilvēkresursu bāzi.

 2. Sabiles novada iedzīvotāju spēju un sociālās aktivitātes paaugstināšana:
 - 2.1. Sekmēt sabiedrības integrācijas procesus, veidot demokrātisku un atvērtu sabiedrību.
 - 2.2. Veidot labvēlīgus priekšnosacījumus nodarbinātības veicināšanai.
 - 2.3. Veicināt kvalitatīvu sabiedrisko pakalpojumu pieejamību.
 - 2.4. Atbalstīt visiem pieejamas vispārējās izglītības, tālākizglītības un profesionālās izglītības iespējas.
 - 2.5. Sekmēt drošu, ātru un ērtu transporta satiksmi Sabiles novadā.
 - 2.6. Nodrošināt kvalitatīvus veselības aprūpes un sociālos pakalpojumus.
 - 2.7. Veicināt atpūtas iespēju paplašināšanos un kultūras pasākumu pieejamību.
 - 2.8. Aktivitātes, kas sekmē Sabiles novada iedzīvotāju spēju un sociālās aktivitātes paaugstināšanos.

 3. Izglītības mācību procesa modernizēšana un pilnveidošana, sporta attīstība:
 - 3.1. Ēku un telpu tehniskā stāvokļa uzlabošana.
 - 3.2. Jaunu ēku būvniecība izglītības mācību procesa pilnveidošanai.
 - 3.3. Mācību programmu pilnveidošana.
 - 3.4. Izglītības mācību procesa datorizācija.
 - 3.5. Skolu bibliotēku darbības modernizēšana.
 - 3.6. Pedagogu pārkvalifikācija un pieredzes apmaiņas organizēšana.
 - 3.7. Sporta inventāra atjaunošana.
 - 3.8. Aktivitātes, kas sekmē izglītības mācību procesa modernizēšanu un pilnveidošanu, sporta attīstību.

 4. Kultūras darbības pilnveidošana:
 - 4.1. Veicināt kultūras pasākumu daudzveidību un pieejamību ikvienam.
 - 4.2. Uzlabot kultūras iestāžu materiālu un tehnisko stāvokli.
-

- 4.3. Aktivitātes, kas veicina kultūras darbības pilnveidošanos.

5. Infrastruktūras attīstība :
 - 5.1. Piesaistīt investīcijas autoceļu rekonstrukcijai un izbūvei.
 - 5.2. Sekmēt vides infrastruktūras sakārtošanu un attīstību.
 - 5.3. Atbalstīt infrastruktūras attīstību, kas veicina enerģijas taupīšanu un efektīgu energoresursu izmantošanu.
 - 5.4. Veicināt pievilcīgas dzīves vides un mājokļu attīstību.
 - 5.5. Atbalstīt infrastruktūru informatīvās telpas attīstībai.
 - 5.6. Atbalstīt infrastruktūras attīstību, kas sekmētu ilgspējīgu Sabiles novada attīstību.

6. Kvalitatīvu sociālās aprūpes un veselības pakalpojumu nodrošināšana:
 - 6.1. Piesaistīt investīcijas sociālās aprūpes un veselības iestāžu materiālu un tehniskā stāvokļa uzlabošanai.
 - 6.2. Sekmēt kvalitatīvu veselības pakalpojumu nodrošināšanu.
 - 6.3. Veicināt sociālās aprūpes pakalpojumu pieejamību.
 - 6.4. Veicināt veselības, sociālās palīdzības dienasta attīstību.
 - 6.5. Aktivitātes, kas nodrošina kvalitatīvus sociālās aprūpes un veselības pakalpojumus.

7. Kvalitatīvas un veselīgas dzīves vides nodrošināšana:
 - 7.1. Veicināt ilgspējīgas politikas veidošanu un plānošanu.
 - 7.2. Sekmēt vērtīgu Sabiles pilsētas un lauku kultūrainavu un dabas resursu un vērtīgo dabas teritoriju saglabāšanos, aizsargāšanu un attīstību.
 - 7.3. Atbalstīt vides aizsardzības aktivitātes.
 - 7.4. Aktivitātes, kas sekmē kvalitatīvas un veselīgas dzīves vides nodrošināšanu.

8. Tūrisma un uzņēmējdarbības attīstības veicināšana:
 - 8.1. Veicināt tūrisma attīstību Sabiles novadā.
 - 8.2. Saglabāt esošo uzņēmumu skaitu.
 - 8.3. Piesaistīt jaunus uzņēmumus.
 - 8.4. Sekmēt uzņēmējdarbības rosinošas infrastruktūras izveidi.
 - 8.5. Sekmēt sadarbību pašvaldības-sabiedrības-privātā sektora starpā.
 - 8.6. Veicināt kultūrvēsturiskā mantojuma un kultūrainavu attīstību caur tūrismu.
 - 8.7. Pasākumi, kas sekmētu uzņēmējdarbības attīstību.

9. Drošības garantiju nodrošināšana:
 - 9.1. Sekmēt pašvaldības dienestu darbību sabiedriskās drošības nodrošināšanai.

9.2. Veicināt sadarbību ar valsts iestādēm sabiedriskās drošības nodrošināšanai.

9.3. Pasākumi, kas sekmētu drošības garantiju nodrošināšanu.

10. Sabiedriskā sektora darbības nodrošināšana un attīstība:

10.1. Atbalstīt sabiedrisko organizāciju darbību.

10.2. Organizēt apmācības sabiedrisko organizāciju darbības uzlabošanai.

10.3. Veicināt finansējuma piesaisti sabiedrisko organizāciju darbības nodrošināšanai.

10.4. Sekmēt sadarbību pašvaldības-sabiedrības-privātā sektora starpā.

10.5. Aktivitātes, kas veicina sabiedriskā sektora darbības attīstību.

7. STRATĒGISKAIS DARBĪBAS PLĀNS 2007.-2019. GADAM

Atbilstoši noteiktajiem attīstības mērķiem tiek identificēti projekti un projektu idejas laika posmā no 2007. gada līdz 2011. gadam:

1	Sabiles sporta halles būvniecība.	2007.-2014	Sabiles novada dome	Sabiles novada dome, ES struktūrfondi
2	Attīrīšanas iekārtas rekonstrukcija Priedēs, Valgalē un Sabiles pilsētā		Sabiles novada dome	Sabiles novada dome, ES struktūrfondi
3	Transporta drošības sistēmas efektivitātes uzlabošana Sabiles pilsētā (ielas, ietves, apgaismojums, ceļa zīmes utt)		Sabiles novada dome	Sabiles novada dome, ES struktūrfondi
4	Sabiles vecpilsētas sakārtošana (ēkas, laukumi parki un skvēri)		Sabiles novada dome	Sabiles novada dome, ES struktūrfondi namīpašnieki
5	Sabiles Vīnakaļna labiekārtošana		Sabiles novada dome	Sabiles novada dome, ES struktūrfondi
6	Pedvāles brīvdabas mākslas muzeja attīstības projekts			Pedvāles mākslas muzejs, Sabiles novada pašvaldība
7	Sociālās izstumšanas mazināšana Sabiles novadā Sociālā centra izveidošana		Sabiles novada sociālas palīdzības dienests	Sabiles novada dome, ES struktūrfondi
8	Publisko pieejas punktu izveide Sabiles novadā(pludmales, laivu piestātnes, skatu torņi, parki utt)		Sabiles novada dome	Sabiles novada dome, ES struktūrfondi
9	Ūdenssaimniecības rekonstrukcija Sabiles pilsētā		Sabiles novada dome	Sabiles novada dome, ES struktūrfondi

1		Sabiles sporta halles būvniecība.	2007.-2014	Sabiles novada dome	Sabiles novada dome, ES struktūrfondi
2		Attīrīšanas iekārtas rekonstrukcija Priedēs, Valgalē un Sabiles pilsētā		Sabiles novada dome	Sabiles novada dome, ES struktūrfondi
10		Izglītības un tālākizglītības mācību programmu pilnveidošana Sabiles novadā		Sabiles novada izglītības iestādes	Sabiles novada dome, ES struktūrfondi
11		Tūrisma infrastruktūras uzlabošana dabas parkā “Abavas senleja”)NATURA 2000 teritorijā un visā novadā.		Sabiles TIC	Sabiles novada dome, ES struktūrfondi, ES programmas zemes īpašnieki
		Abavas upes gultnes attīrīšana, peldvietu ierīkošana		Sabiles novada dome	Sabiles novada dome, ES struktūrfondi
13		Sociālās mājas renovācija ,celtniecība		Sabiles novada dome	Sabiles novada dome, ES struktūrfondi
14		Lauku ceļu sakārtošana		Sabiles novada dome	Sabiles novada dome, ES struktūrfondi zemes īpašnieki
15		Apvedceļa ierīkošana Sabiles pilsētas vēsturiskajam centram		Sabiles novada dome	Sabiles novada dome, ES struktūrfondi
16		Grants atradnes “Lielrežas” apguve		Sabiles novada dome	
17		Sporta un rotaļu laukumu izbūve ciematā Priedes un Valgales sākumskolā		Sabiles novada dome	Sabiles novada dome, ES struktūrfondi

1		Sabiles sporta halles būvniecība.	2007.-2014	Sabiles novada dome	Sabiles novada dome, ES struktūrfondi
2		Attīrīšanas iekārtas rekonstrukcija Priedēs, Valgalē un Sabiles pilsētā		Sabiles novada dome	Sabiles novada dome, ES struktūrfondi
18		Tūrisma takas un veloseliņa ierīkošana Sabiles novadā		Sabiles TIC, Sabiles novada dome	Sabiles novada dome, ES struktūrfondi zemes īpašnieki
19		Rūpnieciskās ražošanas atjaunošanas veicināšana		Sabiles novada dome	Sabiles novada dome
20		Siltumtrases rekonstrukcija		Sabiles novada dome	Sabiles novada dome, ES struktūrfondi
21		Kultūras nama renovācija t.sk. bērniņu izbūve mūzikas un mākslas skolai		Sabiles novada dome	Sabiles novada dome, ES struktūrfondi
22		Valgales tautas nama renovācija		Sabiles novada dome	Sabiles novada dome, ES struktūrfondi
23		Pirmsskolas izglītības iestādes Bērnudārza "Vīnodziņa" renovācija		Sabiles novada dome	Sabiles novada dome, ES struktūrfondi
24		Sabiles novada pašvaldības iestāžu energoefektivitātes paaugstināšana		Sabiles novada dome	Sabiles novada dome, ES struktūrfondi
25		Lietus ūdens kanalizācijas sakārtošana Sabiles pilsētā		Sabiles novada dome	Sabiles novada dome, ES struktūrfondi

KANĀVA-SABILE-RENDA-KULDĪGA-ALSUNGA-JŪRKALNE - TŪRISMA MARŠRUTS

8. IETEIKUMI TERITORIJPLĀNOJUMAM

Teritorijplānojumā nepieciešams iekļaut:

1. teritorijas atļauto izmantošanu, norādot teritorijas (ja tādas ir), kuru faktiskā izmantošana neatbilst pašvaldības teritorijas plānojumā noteiktajai izmantošanai un kurās zemesgabalu īpašnieki un lietotāji var turpināt pirms pašvaldības teritorijas plānojuma izstrādāšanas un spēkā stāšanās likumīgi uzsāktu izmantošanu, bet jaunu būvniecību vai citu saimniecisko darbību uzsāk atbilstoši pašvaldības teritorijas plānojuma prasībām. Pašvaldības teritorijas plānojumā var noteikt nekustamā īpašuma lietošanas mērķu grupas;
2. pašvaldības saistošos apbūves noteikumus, kas ietver prasības zemesgabalu apbūvei, teritorijas labiekārtojumam un citādi apsaimniekošanai katrai teritorijai ar noteiktu atšķirīgu atļauto izmantošanu;
3. esošo un plānoto apdzīvoto vietu robežas;
4. teritorijas, kas nepieciešamas konkrētu pašvaldības funkciju īstenošanai;
5. prasības obligāti izstrādājamiem detālajiem plānojumiem;
6. aizsargjoslas, kuras ar nepieciešamo precizitāti ir iespējams attēlot grafiski, arī ūdens ņemšanas vietas ar aizsargjoslām. Eksploatācijas un drošības aizsargjoslas nosakāmas tikai valsts vai rajona nozīmes maģistrālajām inženierkomunikācijām;
7. vietējās nozīmes teritorijas, objektus un pasažieru pārvadājumu shēmu;
8. ceļus, ielas, velosipēdistu celiņus, ostu teritoriju funkcionālo zonējumu, objektus, kuri var apdraudēt gaisa kuģu lidojumu drošību, prasības satiksmes organizācijas pilnveidošanai un ceļu satiksmes drošības uzlabošanai, 330 kV un 110 kV elektroenerģijas pārvades tīklus un 20 kV elektroenerģijas sadales tīklus;
9. esošās un plānotās nacionālās, rajona un vietējās nozīmes izglītības, kultūras, zinātnes, tūrisma, sporta un kūrortsaimniecības teritorijas un objektus, sociālos objektus;
10. kapsētas;
11. paaugstinātas bīstamības vai riska objektus, kuru izvietoējums var palielināt citu objektu bīstamību vai tieši apdraudēt apkārtnes iedzīvotājus vai vidi, norādot drošu attālumu starp šādiem objektiem vai starp šādu objektu un dzīvojamām teritorijām vai citus veicamos pasākumus, kas līdz minimumam samazinātu šāda objekta iespējamo kaitīgo iedarbību uz cilvēkiem un vidi;
12. augsnes erozijai pakļautās teritorijas un stādījumu joslas augsnes erozijas apkarošanai, būvniecībai nelabvēlīgu nogulumiežu saguluma teritorijas, kā arī teritorijas, kurām nepieciešama inženiersagatavošana;
13. virszemes ūdeņu pirmās un otrās pakāpes pieteku sateces baseinus, ūdens notekas; atkritumu apsaimniekošanas būves;
14. citus objektus, teritorijas un prasības, saskaņā ar rajona, reģiona vai nacionālo plānojumu un pašvaldības teritorijas plānojuma darba uzdevumu.

9. INFORMĀCIJAS AVOTI

Plānošanas dokumenti:

Latvijas attīstības programma (Vienotais programdokuments)

Kurzemes reģiona attīstības programma

Talsu rajona padomes attīstības programma (projekts)

Latvijas Tūrisma attīstības nacionālā programma 2001. – 2010. gadam, apstiprināta Vides aizsardzības un Reģionālās attīstības ministrijā 2001. gadā

Sadzīves atkritumu apsaimniekošanas stratēģija 1998.-2010. no 30.06.1998

Tūrisma attīstības koncepcija, apstiprināta MK, 1997.gada 2. decembrī.

Velotūrisma attīstības valsts programma 1999.–2015. gadiem, apstiprināta Satiksmes ministrijā.

Starptautiskie normatīvie akti:

“Dzīvnieku identifikācija un reģistrācija”, 92/102 / EEC

“Par līdzsvarotu tūrisma attīstību aizsargājamās teritorijās”, EP rekomendācija Nr.95/1997

“Par liellopu identifikāciju un reģistrāciju”, 820 / 97 EC

“Par vispārējo līdzsvarota un videi draudzīga tūrisma attīstības politiku”, EP rekomendācija Nr. 94/1994

LR likumdošana:

Administratīvi teritoriālās reformas likums, 21.10.1998.

Aizsargjoslu likums, 05.02.1997.

Atkritumu apsaimniekošanas likums 14.12.2000

Augu aizsardzības likums, 17.12.1998.

Autopārvadājumu likums 23.08.95.g.

Bērnu tiesību aizsardzības likums, 27.12.2002.

Būvniecības likums, 10.08.1995.

Ceļu satiksmes likums 01.10.97.g.

Ciltsdarba likums, 02.04.1998.

Dzelzceļa likums, 01.04.98.

Elektronisko dokumentu un parakstu likums, 31.10.2002.

Enerģētikas likums, 03.09.1998.

Fizisko personu datu aizsardzības likums, 23.03.2000.

Informācijas atklātības likums, 29.10.1998.

Izglītības likums, 29.10.1998.

Komerclikums, 13.04.2000.

Lauksaimniecības un lauku attīstības likums, 07.04.2004.

- Likums „Par 1985. gada 15. oktobra [Eiropas vietējo pašvaldību hartu](#)”, 22.02.1996.
- Likums „Par 1992.gada 5.jūnija Riodežaneiro Konvenciju par bioloģisko daudzveidību”, 31.08.1995.
- Likums „Par akcīzes nodokli”, 30.10.2003.
- Likums „Par autoceļiem”, 11.03.1992.
- Likums „Par bāriņtiesām un pagasttiesām”, 06.11.1995.
- Likums „Par dabas resursu nodokli”, 14.09.1995.
- Likums „Par ietekmes uz vidi novērtējumu” 30.10.1998
- Likums „Par invalīdu medicīnisko un sociālo aizsardzību”, 29.09.1992.
- Likums „Par īpaši aizsargājamām dabas teritorijām” 02.03.1993.
- Likums „Par īpašuma tiesību atjaunošanu uz zemi, kura aizņemta ar īpaši aizsargājamiem dabas objektiem”, 14.09.1995.
- Likums „Par kultūras pieminekļu aizsardzību”, 12.02.1992.
- Likums „Par meliorāciju”, 20.04.1993.
- Likums „Par nodokļiem un nodevām”, 02.02.1995.
- Likums „Par pašvaldībām”, 09.06.1994.
- Likums „Par piesārņojumu”, 15.03.2001.
- [Likums „Par pilsētas domes, rajona padomes, novada domes un pagasta padomes deputāta statusu](#)”, 17.03.1994.
- Likums „Par policiju”, 04.06.1991.
- Likums „Par prakses ārstiem”, 24.04.1997.
- Likums „Par sabiedrisko pakalpojumu regulatoriem”, 19.10.2000.
- Likums „Par sociālo drošību”, 07.09.1995.
- Likums „Par ugunsdrošību”, 24.03.1992.
- Likums „Par uzņēmējdarbību”, 26.09.1990.
- Likums „Par valsts pensijām”, 02.11.1995.
- Likums „Par vides aizsardzību” 06.08.1991
- Likums „Par zemes dzīlēm”, 02.05.1996
- Likums „Par zemes lietošanu un zemes ierīcību”, 21.06.1991.
- Likums „Par zemes privatizāciju lauku apvidos”, 09.07.1992.
- Likums „Par zemes reformas pabeigšanu lauku apvidos”, 30.10.1997.
- Likums „Par zemes reformu lauku apvidos”. 21.11.1990.
- Meža likums, 24.02.2000.
- Pasta likums, 12.05.1994.
- Profesionālās izglītības likums, 10.06.1999.
- Radio un televīzijas likums, 24.08.1995.
- Reģionālās attīstības likums, 21.03.2002.

Sugu un biotopu aizsardzības likums, 16.03.2000

Teritorijas attīstības plānošanas likums, 30.10.1998.

Teritorijas plānošanas likums, 22.05.2002.

Tūrisma likums, 17.09.1998.

Ūdens apsaimniekošanas likums 12/09/2002.

Valsts informācijas sistēmu likums, 02.05.2002.

Veterinārmedicīnas likums, 26.04.2001.

Vispārējās izglītības likums, 10.06.1999.

Valsts un pašvaldību īpašuma privatizācijas un privatizācijas sertifikātu izmantošanas pabeigšanas likums 2005.gada 1.septembrī.

Ministru Kabineta noteikumi:

Augu aizsardzības līdzekļu izplatīšanas, glabāšanas un lietošanas noteikumi, MK noteikumi Nr. 315, 07.09.1999.

Būvnoteikumi darbiem autoceļu tīklā, MK noteikumi Nr. 446, 23.10.2001.

Dabas aizsardzības noteikumi meža apsaimniekošanā, MK noteikumi Nr. 189, 08.05.2001.

Dabas aizsardzības noteikumi meža apsaimniekošanā, MK noteikumi Nr. 189, 08.05.2001.

Ekspluatācijas aizsargjoslu gar sakaru līnijām noteikšanas metodika, MK noteikumi Nr. 61, 13.02.2001.

Elektroenerģijas piegādes un lietošanas noteikumi, MK noteikumi Nr. 413, 22.10.1996.

Gāzes piegādes un lietošanas noteikumi, MK noteikumi Nr. 23, 20.01.1998.

Govju pārraudzības kārtība, MK noteikumi Nr. 577, 14.10.2003.

Informācijas sistēmu drošības noteikumi, MK noteikumi Nr. 106, 21.03.2000.

Īpaši aizsargājamo dabas teritoriju vispārējie aizsardzības un izmantošanas noteikumi, MK noteikumi Nr.415, 22.07.2003.

Īpaši aizsargājamo dabas teritoriju vispārējie aizsardzības un izmantošanas noteikumi, MK noteikumi Nr. 354, 21.10.1997.

Kārtība, kādā novērtējama paredzētās darbības ietekme uz vidi, MK noteikumi Nr. 87, 17.02.2004.

Kārtība, kādā valsts pārvaldes iestāžu un pašvaldību iestāžu rīcībā esošā informācija nododama atklātībai, MK noteikumi Nr.275, 03.08.1999.

Meža aizsargjoslu ap pilsētām noteikšanas metodika, MK noteikumi Nr.263, 19.06.2001.

[Nacionālās nozīmes lauksaimniecības teritorijas](#), MK noteikumi Nr. 684, 09.12.2003.

Noteikumi par ceļu satiksmi, MK noteikumi Nr.135, 07.04.1997.

Noteikumi par gaisa kvalitāti, MK noteikumi Nr. 588, 21.10.2003.

Noteikumi par integrētās valsts nozīmes informācijas sistēmas (megasistēmas) izveides nodrošināšanu, MK noteikumi Nr. 104, 14.03.2000.

Noteikumi par notekūdeņu dūņu un to kompostu izmantošanu, monitoringu un kontroli, MK noteikumi Nr. 365, 20.08.2002.

Noteikumi par pesticīdu atlieku kontroli augu valsts izcelsmes produktos, MK noteikumi Nr.476, 26.08.2003.

Noteikumi par regulējamo sabiedrisko pakalpojumu veidiem, MK noteikumi Nr.297, 03.07.2001.

Noteikumi par teritorijas plānojumiem, MK noteikumi Nr. 423, 05.12.2000.

Noteikumi par ūdens lietošanas atļaujām, MK noteikumi Nr.155, 22.04.1997.

Noteikumi par vides kvalitātes normatīviem degvielas uzpildes stacijām, naftas bāzēm un pārvietojamām cisternām, MK noteikumi Nr. 269, 03.08.1999.

Pasažieru regulāro autopārvadājumu iekšzemes maršrutu atklāšanas, grozīšanas, slēgšanas un atļauju izsniegšanas kārtība, MK noteikumi Nr. 84, 26.02.2002.

Pašvaldību vienotās informācijas sistēmas projekta uzraudzības padomes nolikums, MK noteikumi Nr.201, 20.06.2000

Sabiedrisko pakalpojumu tarifu aprēķināšanas metodika pašvaldības regulējamās nozarēs, MK noteikumi Nr. 281, 26.06.2001.

Siltumapgādes, piegādes un lietošanas noteikumi, MK noteikumi Nr. 41, 28.02.1995.

Suņu un kaķu turēšanas noteikumi, MK noteikumiem Nr. 291, 03.10.1995.

Telekomunikāciju gala iekārtu atbilstības novērtēšanas noteikumi, MK noteikumi Nr. 283, 22.08.2000.

Telekomunikāciju tīklu un iekārtu būvniecības speciālie būvnoteikumi, MK noteikumi Nr.395, 02.12.1997.

Valsts autoceļu fonda un pašvaldību autoceļu (ielu) fondu izveidošanas, pārvaldīšanas un izlietošanas kārtība, MK noteikumi Nr. 202, 20.06.2000.

Viesnīcu un viesu māju atbilstības novērtēšanas noteikumi, MK noteikumi Nr.42, 10.02.1998.

Vietējās pašvaldības teritorijas plānojuma noteikumi, MK noteikumi Nr. 883.

Vispārīgie būvnoteikumi, MK noteikumi Nr. 112, 01.04.1997.

Citi informācijas avoti:

LR Valsts Kultūras pieminekļu inspekcija.

Valsts Ieņēmuma dienests.

Latvijas Vides aģentūra (www.lva.gov.lv)

